

临海市发展和改革委员会文件 浙江临海经济开发区

临发改规划〔2022〕7号

临海市发展和改革委员会 浙江临海经济开发区 关于印发《临海经济开发区“十四五”规划》的 通知

各镇人民政府、街道办事处，市政府直属各单位：

经市政府同意，现将《临海经济开发区“十四五”规划》印发给你们，请结合实际，认真组织实施。

临海市发展和改革委员会

浙江临海经济开发区

2022年1月21日

临海经济开发区“十四五”规划

为科学指导浙江临海经济开发区（以下简称“开发区”）今后五年的工作，更高水平打造临海市高质量发展重要平台，根据浙江省和临海市十四五规划纲要的要求，以及浙江省关于开发区（园区）整合提升等文件精神，特制定本规划。

一、发展成就与形势分析

开发区于 1992 年 5 月创建成立，1993 年 11 月经省政府批准为省级经济开发区。2021 年经新一轮整合提升后，规划范围拟调整为四大区块，总规划面积 54.9 平方公里，其中**东城区块**包括大洋、大田、邵家渡、东塍四个组团，包含临海高铁新城，规划面积约 33.8 平方公里。**江南区块**规划面积约 7.8 平方公里。**钓鱼亭区块**规划面积约 2.1 平方公里。**临海南区块**包括沿江、玉砚两个工业组团，规划面积约 11.2 平方公里。

（一）“十三五”期间发展成就

经济规模总体稳定。2020 年，开发区实现规模以上工业总产值 287.2 亿元，规上工业增加值 68.4 亿元，“十三五”期间规模保持平稳；实现税收收入 36.7 亿元，“十三五”期间年均增长 9%；实现外贸出口总额 24 亿美元，占全市总量的 64%，已成为临海市经济发展的主引擎和开放型经济的主阵地。

表 1-1 开发区“十三五”时期主要经济指标表

指 标	年 份				
	2016 年	2017 年	2018 年	2019 年	2020 年
规模以上工业总产值（亿元）	351.3	300.6	303.3	290.7	287.2
规模以上工业增加值（亿元）	70.7	70.9	74.7	70.0	68.4
税收收入（亿元）	27.5	32.7	37.4	34.7	36.7
出口总额（亿美元）	20.6	20.6	21.3	22.3	24

数据来源：开发区统计资料整理

产业发展迈上新台阶。“十三五”期间，开发区优势制造业集群初步形成，先进制造业快速兴起，服务业地位逐步提升。开发区共拥有规上工业企业 277 家，上市企业 3 家，时尚休闲、建筑材料、汽车机械三大优势制造业规上产值分别占开发区规上工业产值的 41.28%、18.64%和 15.82%，涌现出一批行业内龙头企业，是国内三大休闲用品生产基地之一。开发区瞄准高端医药、先进装备、智能制造等产业积极布局，临海国际医药小镇将于 2022 年部分建成、联东 U 谷智能制造产业园开工建设中。现代服务业业态更加丰富，总部经济商务区一期建成投入使用，华强熊出没文旅小镇开工建设。

科技创新能力持续提升。“十三五”期间，开发区创新能力不断提升。2020 年，开发区共拥有国家高新技术企业 73 家；新增企业授权发明专利 345 件，占全市的 48%。创新平台建设逐步完善，共设立研发机构 34 个，临海科创园首期科创中心投入使用，拥有省级众创空间——六度空间、光华创意空间、东方智库等一批创新平台，累计入驻项目 70 余个。科创园二期孵化（中试）基地和产业化基地选址工作顺利开展。

生产生活环境实现新转变。杭绍台高速临海段、台金高速公路东延台州市区连接线建成通车、金台铁路临海段基本建成，市域内水电气保障能力不断提高，开发区市政基础设施水平再上新台阶。临海市深入推进“最多跑一次”改革，审批流程精简、服务水平提高、企业成本降低，开发区营商环境进一步优化。临海市以推进产城融合发展为目标，着力开展城中村改造、城市功能设施建设、美丽城区建设，开发区居民生活环境显著提升。

（二）存在问题

“十三五”期间，开发区取得了一定的成绩，但总体来看仍存在以下问题。

一是经济增长动能放缓。从规模增速来看，开发区新增“大好优”项目较少，新进项目规模较小、产业层次较低，“十三五”期间，规上工业总产值规模有所缩减，低于全市增速水平。从产业结构来看，优势制造业增速放缓，时尚休闲行业产品以中低端为主、设计研发能力较弱、附加值低，建筑材料、汽车机械行业优势资源集中在少数龙头企业，配套中小企业增长空间受限；高端医药、先进装备、智能制造等先进制造业优势尚未形成，现代服务业质量和规模仍需进一步提升。

二是创新投入较少。2019年全省59家省级开发区考评中，开发区发展质量排名第35位，其中，高新技术产业产值占比为35.21%、排在第38位，科技活动经费支出强度为10.91%、排在第42位，技改投入率位13.22%、排在第50位；综合效益排名第46位，其中工业企业劳动生产率仅14.34万元/人、排在第52位；全

部指标综合排名第 46 位，与其他参评开发区存在一定差距。

三是资源要素制约严重。2019 年，每万人科技活动人员数在全省省级开发区考核中排名 32 位，处于中后段，人才吸引力较弱。工业增加值能耗下降率为 16.79%，排名 54 位，能耗压力相对较大。新增工业用地指标有限，部分厂房存在闲置、低效利用情况，开发区亩均工业增加值产出仅为 74.91 万元/亩，土地使用效率有待提高。

四是体制机制仍不顺畅。开发区是吸收投资、优化资源配置、促进区域发展的重要载体，但目前开发区经济、社会事务及财税管理等职能存在多头管理、多层次运作等矛盾，开发区统筹开发建设水平不足，缺乏作为高能级平台应有的决策力和执行力。

（三）发展环境

“十四五”时期是我国全面建成小康社会、实现第一个百年奋斗目标目标之后，开启全面建设社会主义现代化国家新征程的启航期，也是国内外形势发生复杂变化的新时期。临海的发展处于重要的战略机遇期，但也面临着新的挑战。

从浙江省看，我省打造共同富裕示范区赋予开发区新使命。党中央、国务院发布了《关于支持浙江高质量发展建设共同富裕示范区的意见》，赋予浙江为全国扎实推动共同富裕提供省域范例的光荣使命，也为新时代浙江经济社会发展提供了重大机遇。临海市具有较好的产业基础、城乡基础和人文基础，可以承担和发挥重要的先行带动作用。开发区作为临海市经济社会发展的重要平台，将为推动共同富裕提供先试先行的新使命。

从台州市看，打造“工业 4.0 标杆城市”赋予开发区发展新动能。台州市瞄准数字化转型赋能发展，紧抓“工业 4.0 体系+5G 技术”智能化转型机遇，深化制造业与数字技术融合发展，全面提升产业链供应链现代化水平，助推全领域跨越式发展。传统产业改造提升 2.0 行动实施，网络化协同制造、共享制造、个性化定制、服务型制造等新模式推广以及未来工厂培育，将在推动产业升级、高能级平台建设等方面为开发区发展赋予新动能。

从临海市看，打造民营经济高质量发展示范市给予开发区增长新契机。“十四五”期间，临海市提出重点培育汽车机械、医药健康、时尚休闲三大千亿级先进产业集群，构建区域科创人才高地，全面提升基础设施水平、升级配置要素资源、完善产业链环节、打造最优营商环境，全力打造民营经济高质量发展示范市。为实现全力推进开发区整合提升，加快产业园区由封闭性区块向城市综合功能区转变，力争跻身全省十强开发区行列的目标提供了有力支撑。

二、总体思路与发展目标

（一）指导思想

以习近平新时代中国特色社会主义思想为引领，深入贯彻党的十九大和十九届二中、三中、四中、五中全会精神，忠实践行“八八战略”，全面对标“重要窗口”，以推动高质量发展为主题，以深化供给侧结构性改革为主线，以数字化改革为引领，深入实施“三引齐驱、五提并进”发展战略，全面融入长三角、接轨大上海，聚焦提升产业竞争力、构建高能级产业平台、提升科技创新能力、营造宜居宜业环境，将开发区打造成为民营经济高质量发

展引领区、先进制造业合作发展示范区、产城深度融合新城，支撑临海争创社会主义现代化先行市。

（二）战略定位

台州市民营经济高质量发展引领区。以创新民营经济体制机制、持续推动非公有制经济健康发展为抓手，充分激发各类市场主体活力，推动民营经济再创新辉煌。大幅提升科技创新能力，不断强化高端要素集聚，持续增强现代产业体系发展活力和竞争力，努力建设营商环境最优区，打造成为民营经济高质量发展样板地。

浙江省先进制造业合作发展示范区。现代化产业体系逐步形成，现代医药、时尚休闲、高端装备等产业竞争力进一步提升，先进制造业发展跻身全省前列。充分借力长三角一体化国家战略，在产业合作、科技创新、人才招引、基础设施互联互通等方面深度融入长三角、接轨大上海，将开发区打造成为临海市开放合作、接轨长三角的先进制造业基地。

产城深度融合新城。按照生产、生活、生态“三生融合”理念，围绕临海打造美好生活标杆市目标，统筹布局产业、城市、生态、基础设施功能，推动以产促城、以城兴产，打造集高效政务服务、高端技术服务、高品质生活服务、高标准公共服务于一体的服务体系，实现产城高度融合发展，将开发区打造成为临海美丽宜居新城。

（三）发展目标

对标全省高能级战略平台要求，“十四五”时期，开发区综合竞争力迈上新的台阶，现代产业体系、创新开放格局、城市品质功能迈向新的发展阶段，实现高水平的创新、协调、绿色、开放、

共享发展。

综合经济实力迈上新台阶。民营经济、数字经济、城市经济多点发力、互促共进的新格局加快形成，成为临海“双循环”新格局活力市的重要支撑。开发区规上工业总产值达到 400 亿元左右，年均增长 7%左右。

开放创新能力实现新跨越。争创省级省级高新技术产业开发区（园区），构建技术研发平台、科技服务平台、科技产业孵化平台等为主体的科技创新平台体系。R&D 经费占开发区生产总值比例提升达到 3.5%以上，高新技术产业增加值占规上工业增加值比重达到 70%以上。

产业高质量发展跨入新阶段。全面推进产业数字化、集群化、绿色化、服务化转型，实现现代服务业与先进制造业深度融合发展。制造业数字化水平明显提升，企业集体“登云上网”，通过数字赋能助推全领域跨越式发展。质量效益进一步提升，工业土地税收产出率达到 20 万元/亩以上，工业土地增加值产出率达到 120 万元/亩以上。

产城融合发展迈向新格局。实现生产服务专业化、生活服务便利化、基础服务网络化、公共服务均等化发展，城市建设品位、城市管理水平和城市服务功能大幅提升，教育、医疗、养老、体育、文化等社会事业高品质全面发展。

体制机制改革实现新突破。实现开发区实体化运作，协同镇（街道），分别履行经济发展和社会管理职能，形成集中统一、精简高效的体制架构，基本实现区内事区内结。

表 2-1 开发区“十四五”发展目标表

序号	指标	单位	2020 年	2025 年	年均增长率 (%)	属性
1	规上工业总产值	亿元	287.2	462.6	10%	预测性
2	“四上”企业营业收入	亿元	598.7	760	4.9%	预测性
3	税收收入	亿元	36.7	50	6.4%	预测性
4	高新技术产业增加值占规上工业增加值比重*	%	/	70%以上	/	预测性
5	R&D 经费支出占 GDP 比重*	%	/	3.5%以上	/	预测性
6	省级以上研发机构数	个	22	25	/	预测性
7	高新技术企业数	家	70	100	/	预测性
8	实际使用外资额	万美元	744.91	950	5.0%	预测性
9	出口总额	亿美元	24	38.6	10.0%	预测性
10	工业土地税收产出率	万元/亩	6.77	20	24.2%	预测性
11	工业土地增加值产出率	万元/亩	74.84	120	9.9%	预测性

注：*为新考核指标，无 2020 年数据

三、构建现代产业体系

以推动临海市产业高质量发展为主线，以推动产业基础高级化、产业链现代化为目标，深入实施工业 4.0 强市战略，推动产业数字化、集群化、绿色化、高端化、融合化发展，着力发展**现代医药、时尚休闲、高端装备**为主导的先进制造业，融合发展现代服务业，推动产业数字化转型和质量提升，全力打造特色鲜明、国内一流的先进制造业基地。

（一）打造先进制造业产业集群

推动医药产业高端化发展。发挥医药龙头企业优势和创新主体作用，加大现代医药先进制造技术攻关力度，开展高端制剂、特色原料药、关键医药中间体、现代中药及大健康产品等关键技术攻关，重点突破微反应连续合成、生物转化、绿色发酵等技术。鼓励企业抓住全球专利药密集到期机遇，开展 CMO 生产和欧美

高端原料药产业承接，发展市场潜力大、临床价值高的国外专利到期药品仿制，着力形成从科学研究、技术开发、中试孵化、产业化到市场开拓的高端药品产业链。推动临海国际医药小镇建设，打造创新要素聚集、产业特色鲜明、自动化程度高、可持续发展的国际高端制剂产业集聚区。

加快时尚休闲产业品牌化发展。巩固在户外家具、庭院用品、遮阳伞棚等领域的市场优势地位，积极引培时尚家居和休闲用品企业，重点发展休闲家具、室内配饰和特色创意用品等室内休闲产品。提升工业设计水平和生产制造工艺，加强时尚休闲产品设计创新能力和营销渠道掌控能力，着力提升时尚龙头企业品牌知名度和市场占有率。引进柔性化生产线等先进技术开展定制化生产，鼓励企业从家具设计制造向提供综合性室内装饰搭配解决方案转型。推进建设“时尚休闲小镇”，打造国内户外时尚家居休闲用品基地。

推动高端装备智能化发展。重点发展精密传动、液气密元件及系统和伺服控制机构，扶持培育工程机械和汽车零部件等企业。依托伟星股份等龙头企业，鼓励发展工业机器人集成及应用。以中联重工为龙头，推进发展大型高效联合收割机为代表的智能化农机装备及其核心零部件。大力发展智能机器人、高端数控机床、智能专用设备和智能化解决方案，促进装备制造业向智能化转变。

培育发展战略性新兴产业。提升发展光电产业。依托现有彩灯、光学镜片行业，汇聚伟星光学、台佳电子、金诺新能源等相关龙头企业，重点突破光电材料、OLED 制备工艺、光电半导体、

光电传感器等关键技术，形成一批国产化替代技术和产品，做大做强光电子元器件、新型显示、激光产业，推动光电产业集聚发展。大力培育发展数字经济产业，积极引育集成电路、高端软件、网络通信、元器件及材料等产业，提升数字产业规模和能级。面向新消费领域需求，大力发展新型智能终端、可穿戴设备、智能家电、智能机器人等产品。

（二）促进现代服务业融合发展

提升发展现代物流。完善重要物流节点、通道建设，重点发展产业物流、城乡配送与快递物流、冷链物流等领域，打造辐射台州北部的区域物流枢纽。持续完善物流基础设施，加快形成以公路为主、铁路为辅、多式联运、有效衔接的物流综合集疏运体系。鼓励发展供应链集成服务，为制造企业量身定做供应链管理库存、线边物流、供应链一体化服务等物流解决方案。以城乡日用消费品、家电产品、农产品购销等流通配送为重点，发展面向城乡居民和流通网点的社会化协同配送服务体系。加强物流新技术、新装备的开发和应用，加快推进物流信息平台建设，积极采用智能仓储管理系统、自动化控制、运输管理系统，打造“智慧物流”。

大力发展科技服务。积极发展研究开发、科技中介、知识产权、检验检测、认证认可、创业孵化、科技咨询等重点领域，构建覆盖科技创新全链条、产品生产全周期的科技服务体系。围绕医药、时尚等支柱产业，打造若干产业创新服务综合体。谋划建设临海市灵江科创廊道，招引创业创新团队落地临海，集聚发展

科技服务业。创建一批省级和国家级双创示范基地，推进建设科技企业孵化器、新型研发机构、众创空间等创新创业服务载体，为企业提供全过程的科技创新服务支撑。加强知识产权服务园建设与运营，打造临海市知识产权“一站式”服务平台。

创新发展创意设计。围绕时尚产业，大力引育一批专业时尚设计机构，创新发展家居设计、包装设计、品牌企划、广告设计、数字内容等设计领域。实施时尚产业设计能力提升专项行动，打造一批具有较强竞争力的优势骨干企业，积极培育省级工业设计中心。鼓励龙头企业建立时尚设计中心，引入知名设计人才及团队，推动设计成果转化应用。定期举办时尚休闲产品设计大赛、工业设计大赛等活动，进一步扩大临海设计的影响力。

培育壮大现代商贸。立足临海优势制造业产业，推动内外贸、进出口、货物贸易和服务贸易协同发展。加快城市智慧商圈建设，重点打造一批特色商业区。围绕休闲用品，打造中国（临海）国际户外家具及庭院休闲用品博览城等专业市场品牌。发展夜宴、夜购、夜娱、夜市等休闲生活新业态，建设夜间特色商业街区，打造台州北部“不夜城”。扩大网络交易规模，在电商产业集聚、农村电商、跨境电商等方面实现突破。促进电商和临海优势产业深度融合，推动休闲用品产业集群跨境电商试点。

（三）全面提升产业竞争力

数字赋能制造业转型升级。按照“工业 4.0”建设要求，分行业制定智能化改造、数字化赋能方案。构建产业平台化发展生态，

加快建设跨行业、跨领域的工业互联网平台体系，推进“工业大脑”建设和应用，探索建设虚拟工厂和虚拟产业园。按照“一产一平台”培育目标，打造一批高水平行业级、区域级工业互联网平台，深化企业“上云上平台”，推进“智能生产线”“数字车间”“智能工厂”等建设，切实提升生产效率。谋划建设临海市数字经济产业园，支持和引进数字化转型服务机构，建立区域性数字化智能化技术改造公共服务平台。

打响“临海制造”品牌。对标国内外先进水平，开展制造业质量提升行动，提升研发、设计、品牌、营销、结算等核心环节能级，提高供应链协同和配置资源能力。引导企业树立“质量第一”的理念，大力推广卓越绩效模式、精益生产、能力成熟度模型等现代管理制度，普及质量通用标准规范。开展工业标准化试点和标准国际化试点，鼓励龙头企业主导或参与制（修）订国际国内标准和行业标准，组建产业技术标准创新联盟。

推动制造业和服务业深度融合发展。鼓励制造业龙头企业通过技术升级、业务创新逐步向产业链两端延伸，更加注重研发设计、品牌营销、市场开拓、供应链管理等环节，从单纯出售产品向出售“产品+服务”转变，由产品制造向提供整体解决方案转变。鼓励大型服务企业利用信息技术、营销渠道、创意设计、管理制度等优势，通过委托制造、品牌授权等方式向制造环节延伸拓展，实现服务产品化发展。

四、打造高能级产业平台

以“整合集聚、优化升级”为原则，深入推进开发区整合提升工作，整合后范围将包括东城区块、江南区块、钓鱼亭区块、临海南区块，总面积约 54.9 平方公里。聚力提升开发区能级和水平，争创省级高新技术产业开发区（园区），加快建设特色产业园、小微企业园等产业平台载体，形成布局合理、错位发展、功能协调的空间发展格局。

（一）优化空间发展格局

结合开发区现状布局，综合考虑区位交通、用地现状、设施配套、生态环境以及战略导向等因素，有机整合开发区各功能组团，重点提升城市综合服务中心服务功能，积极推进智能制造研发创新示范区、产业延伸拓展区、现代医药制造引领区、特色产业集聚区产业协同发展，形成“一心四区”的开发区发展格局。

1.城市现代服务中心

（1）规划范围

城市现代服务中心位于东城片区的南部。将佩弦湖—洛河商圈核心区纳入开发区实体化运作范围，具体四至范围北至东方大道，南至山体，西至府园南路，东至河阳路，规划面积约 5.01 平方公里。

（2）目标定位

以精致规划、精致打造，高标准建设活力多元的新型商圈为原则，打造开发区经济发展新引擎、产城融合的新中心，构建我区建设产城深度融合新城的门户品质区。

(3) 建设导向

依托洛河、佩弦湖自然生态景观，以提升居住、商业、文体、医疗等功能，培育城市服务功能为发展方向，建设滨水活力商圈，着力打造开发区公共服务平台，重点推进现代商贸、商务服务、科技服务、文化旅游等产业的发展，加快完善开发区现代服务业功能。重点打造新区城市综合体、临海市灵江科创廊道、总部经济商务区，着力提升开发区产城融合水平。

(4) 重要功能节点

——**新区城市综合体**。加快推进集商贸、餐饮、娱乐、商住功能为一体的新区城市综合体建设。以数字化赋能为引领，聚焦服务便利化、智慧化、人性化、特色化、规范化“五化”要求，推进智慧商务、智慧设施、智慧服务、智慧营销、智慧环境、智慧管理等“六大”场景应用创新，助力打造经济繁荣、品质高端、服务齐全、智慧共享佩弦湖—洛河商圈。

——**临海市灵江科创廊道**。作为开发区未来承接产业创新职能的重要平台载体，积极对接杭州城西科创大走廊、宁波甬江科创大走廊、台州湾科创走廊等创新布局，通过链接新旧动能、链接城市服务、链接生态空间三重思路完成传统产业升级与创意智造融合、串联灵湖与灵江生态空间的重大任务，充分发挥好平台规模效应和乘数效应，打造重要创新载体。

——**总部经济商务区**。依托东西走向主轴线，串联起商务中心与洛河公园，建设成集聚企业总部、商会总部、创业大楼、建

筑房地产总部、创意设计总部及科技研发总部齐全的现代商务办公区，打造临海高端商务集聚区，形成“高增值、具活力、强辐射”的城市经济新增长点。重点推进总部商务区二期建设，同时加大一期推介力度，创新招商模式，吸引更多高精尖企业入驻。

“四区”。即智能制造研发创新示范区、产业延伸拓展区、现代医药制造引领区、特色产业集聚区。结合开发区各片区产业基础及资源禀赋条件，突出集聚化、差异化、特色化发展，着力建设支撑开发区产业发展的重要平台。

2.智能制造研发创新示范区

(1) 规划范围：包括大洋、大田、邵家渡、东塍四个组团，四至范围西至开发大道，西北至山体，北至规划环城北路，南至大岗山，东至山体，规划面积 33.8 平方公里。将东城先进制造业集聚区（外资引进集聚区）、高铁新城纳入开发区实体化运作范围，其中东城先进制造业集聚区北至临海大道，西至河阳路，南至江石西路，东至规划道路，规划面积约 4.24 平方公里；高铁新城：北至河流，东至规划道路，西至山体，规划面积约 3.88 平方公里。

(2) 目标定位

依托东城片区良好的产业发展基础，建成开发区先进制造业高质量发展引领区、临海主城区及周边地区产业转移示范平台。

(3) 建设导向

主动承接主城区和周边地区产业转移，加快推进数字化、智能化改造，实现传统制造业从“制造”向“智造”转变，全面提升产

业服务水平。加快引导时尚休闲、高端装备制造、光电产业、数字经济、彩灯制造等产业协同联动，加快补链延链强链，推动产业集群化发展。有序推进东城片区低效企业清退，通过土地综合整治试点、腾笼换鸟、空间腾挪、争取调整各单位权属用地等多方面积极探索解决方案，努力破除空间发展瓶颈。积极招引海外台州侨商回归集聚，加大外资引进力度，强化开发区创新创业活力。加快临海北物流园建设，推进物流信息平台，提升物流业数字化水平，重点发展供应链物流、快递物流、区域配送等多种业态的智慧物流园区。

（4）重点建设功能节点

推进特色产业园、小微企业园建设。光电产业园，聚焦彩灯制造，大力推进开发高端灯饰产品，提升绿色化工艺水平，推动东塍彩灯创新服务综合体建设，打造产业特色鲜明、布局合理、集聚水平较高、服务功能完善的创新创业平台。**数字经济产业园**，重点围绕产业数字化和数字产业化，提升企业数字化水平和园区数字化管理水平，发展“非接触经济”，打造包括在线金融、数字文旅、“互联网+医疗健康”“互联网+教育教学”、智慧出行、在线办公等多种新业态的数字经济园区。**时尚休闲产业园**，依托时尚休闲小镇建设，发挥永强、正特等龙头带动作用。探索建设现代化仓储物流中心，拓展休闲用品发展空间，释放发展新动能，推动园区向产业集聚化、产品特色化、空间集约化发展。

积极谋划高铁新城建设。加强临海站与周边轨道交通、快速公

交的无缝化衔接，打造区域交通枢纽中心。充分发挥高铁站对人流、物流、信息流、资金流等生产要素集聚作用，以新型产业、高端研发等为龙头，联合创投公司，打造“总部研发基地+制造基地”。利用铁路站点，打造客货一体的集疏运体系，站点周边用地注重发掘其商业价值，站点经济与物流功能相结合，打造高铁商贸物流区。

3.产业延伸拓展区

(1) 规划范围

四至范围北至大岗山，西至灵江，东至大钓线，南至灵江，规划面积约 2.1 平方公里。将钓鱼亭工业小镇纳入开发区实体化运作范围，具体四至范围南至 S327（沿江路），西至灵江，东临大钓线，北至山体，规划面积 1.9 平方公里。

(2) 目标定位

坚持“蓝图规划变为动态规划”的开发思路，聚焦营造优良“双创”环境，加快建设发展科创服务的新阵地，同时为开发区制造业发展提供拓展空间。

(3) 建设导向

具体充分发挥毗邻高铁站的区位优势，通过弹性预留与渐进式开发的模式，积极引进省内外上市公司 IPO 或再融资募投项目，链接产长三角智力资源，谋划建设创业苗圃-众创空间-孵化器-加速器的全过程平台，打造双创载体集群。结合特色小镇的发展理念，深化数字赋能制造业转型，推进三生融合发展，建设总量大、能级高、环境优的制造业高质量发展样板园区。

4.现代医药制造引领区

(1) 规划范围

四至范围北至灵江，东西以周边山体为界，南至原小溪乡，规划面积约 7.8 平方公里。将临海国际医药小镇纳入开发区实体化运作范围，具体四至范围北至创业北路，西至一河路，东至长溪路-沿夏路，规划面积约 3.68 平方公里。

(2) 目标定位

瞄准技术与产业发展前沿，集聚优质产业资源，打造现代医药制造与服务的创新增长极，打造高能级高端医药产业平台。

(3) 建设导向

依托临海国际医药小镇，围绕抗肿瘤制剂、新型抗生素、高致敏性药物及心血管药物等方向，推进高端医药制剂产业发展；大力招引高端医药人才和优质医药企业落户，逐步形成集聚效应；加快建设融合新药研发、检验检测、供应链、衍生产业开发等环节的创新服务综合体。

(4) 重要功能节点

国际医药小镇。以江南街道为中心，依托华海制药科技产业园项目，加大制剂项目招商引资，引进一批高端制药项目入驻，布局高端制剂、抗肿瘤制剂、高致敏制剂、新型抗生素、创新药以及与国际大药厂研发生物制药等六大板块，提高制剂生产能力和水平，带动园区制剂向高端制造转型。

5.特色产业集聚区

(1) 规划范围

包括沿江、玉岷两个工业组团，四至范围东至椒临分界线，西至自然山体，北至灵江北侧，南至灵江支流，规划面积约 11.2 平方公里。

(2) 目标定位

全力建设家居制造、绿色建材特色产业集聚地及浙东南物流枢纽。

(3) 建设导向

以产业数字化为主线，推动片区内塑料模具、机械等传统产业由低小散向高精尖产业集群转型升级，加快整合制造企业、产品和工业设计企业、配套企业等产业链上下游资源，积极谋划建设工业互联网平台。聚焦绿色产业指导目录，重点发展节能墙体材料、外墙保温材料、节能玻璃等绿色建材产业。以打造浙东南物流枢纽为目标，全面推进物流基地建设。

(4) 重要功能节点

塑料制品园。依托昌益塑业等龙头企业延伸发展新型日用塑材，引进一批新型绿色环保建材、新型工程塑料和高端医用塑料等高端材料项目，加快推动园内企业数字化改造提升。

沿江物流园区。加快推进圆通物流园区、多式联运项目，高水平建设下湾、上百岩物流基地，构建高效、智能、绿色、安全的现代物流体系，促进物流产业与工业产业双轮驱动，为经济发展赋能。

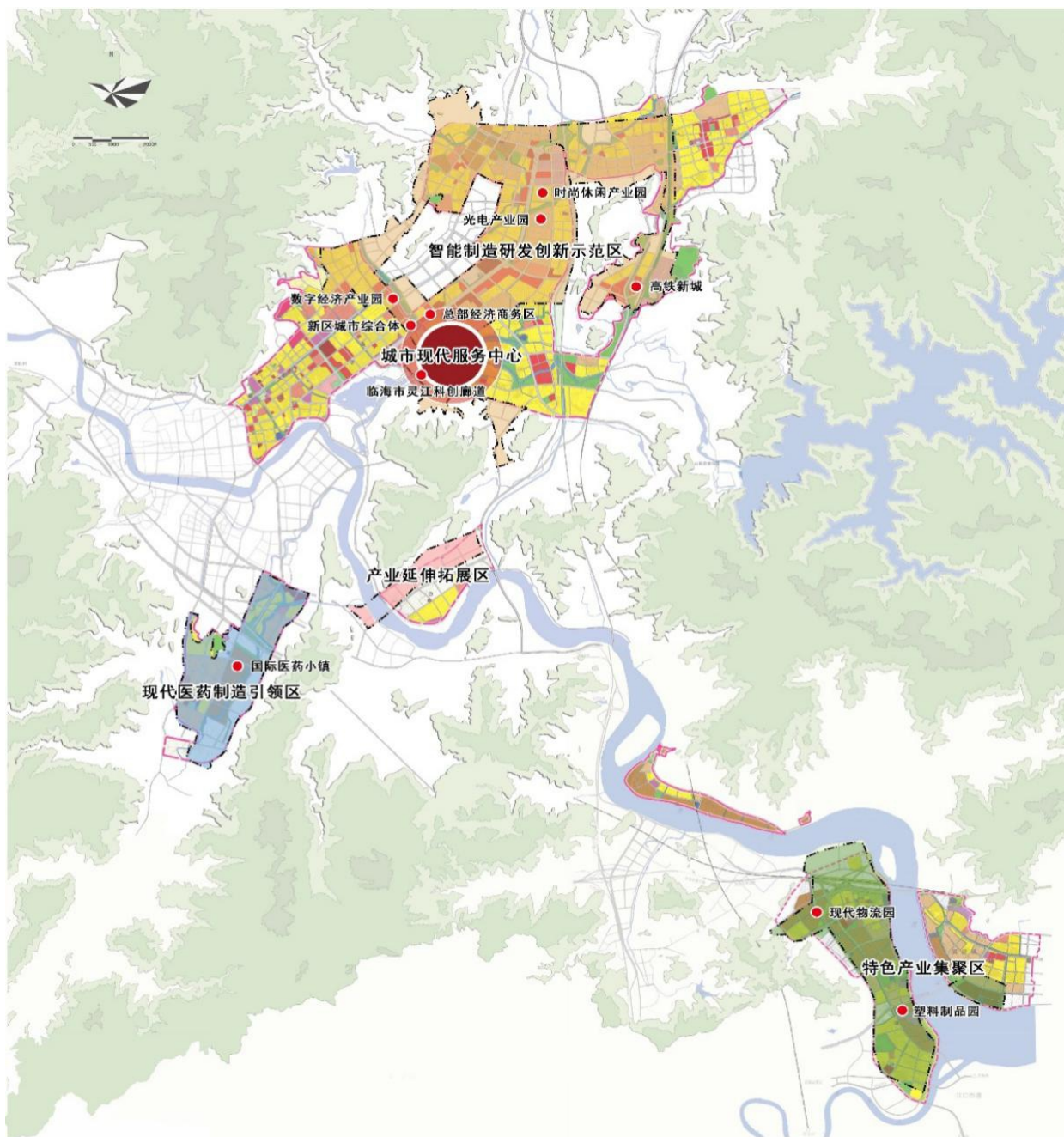


图 4-1 “一心四区”总体布局架构

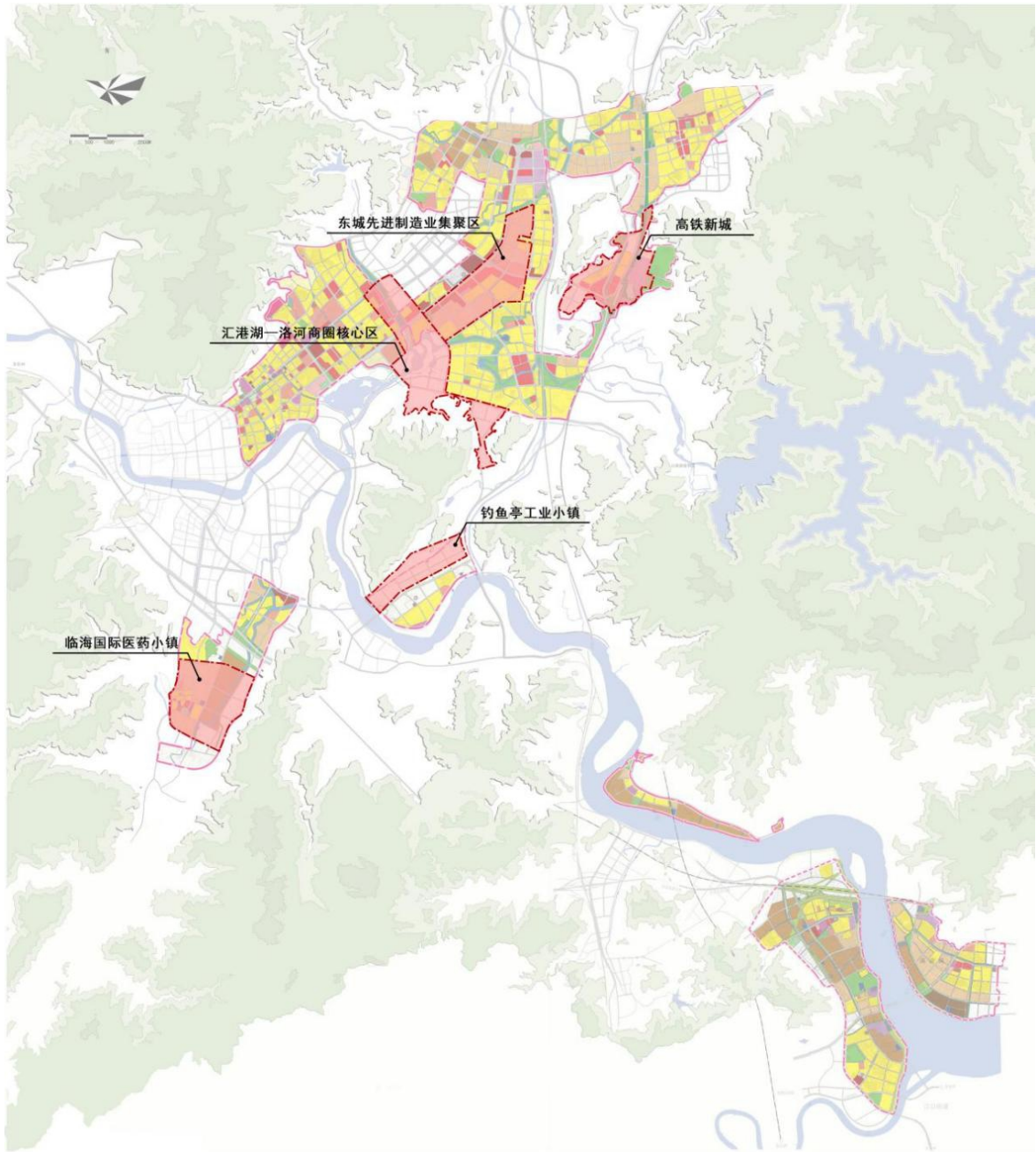


图 4-2 开发区实体化运作范围

(二) 筑强产业高能级发展平台

积极创建省级高新技术产业开发区（园区）。聚焦医药制造、高端装备制造等高新技术产业，加大相关企业培育和引进力度，实现高新技术产业集群集聚发展。充分发挥科技创新引领作

用，鼓励企业搭建产学研联合研发平台，加快创业中心、孵化器、产业创新服务综合体建设，强化开发区自主创新能力。以创建省级省级高新技术产业开发区（园区）为抓手，积极引导重大项目向开发区集中，实现资源整合、功能互补、产业联动。

积极争创“万亩千亿”平台。依托临海国际医药小镇建设，以打造高端医药产业创新创业平台为核心，集聚高端医药产业企业，构建医药产业循环生态为目标，加快构建以“2+4+10”为核心的业态体系，打造集研发、生产制造、会展交易、教育培训、健康医疗休闲等功能于一体，“产业、文化、旅游、社区”全方位发展的“万亩千亿”产业平台，作为未来开发区产业发展的重要承载平台。

专栏 4-1 开发区“万亩千亿”平台产业方向

以高端医药产业为基础，以标志性项目引进、领军型企业培育、创新资源要素集聚、体制机制改革为突破口，打造投资达百亿、高端制剂产业规模达千亿、税收上百亿的全省一流的医化产业创新基地。

重点构建以“2+4+10”为核心的业态体系。瞄准国际认证高端药品产业集群和创新药研发孵化服务产业 2 大核心产业集群；融合人才服务、旅游景区、公务服务、文化展示 4 大配套功能，全面建设高端药品智能工厂、大企业集聚总部、国际销售平台、创新药孵化园（海归创业园）、重点企业研究院、公共技术服务平台、检验检测平台、药品注册认证平台、智慧药品物流平台、药品大数据平台等 10 大项目平台，打造产业链齐全、价值链高端、生态链复合的产业业态。

打造现代服务业创新发展区。鼓励引导开发区内拥有一定发展基础、成长潜力较大且具备集聚发展空间、周边配套条件良好的地区，聚焦高端服务业领域，不断完善集聚区公共服务支撑体系，优化运营管理模式，加快培育服务业品牌企业，逐步建设能

级突出、业态高端、数字赋能、开放发展的服务业创新发展区。重点以新区城市综合体、未来商贸城为主载体进行谋划创建，打造支撑开发区服务业高质量发展的重要平台载体。

五、推进创新驱动发展

围绕“创新临海”建设主线，聚焦开发区主导产业发展需求，积极打造高能级创新平台，着力提升企业创新能力，强化创新创业人才引育，不断聚集高端创新要素，努力以创新能级的跃升带动开发区发展提质增效。

（一）打造高水平创新载体

打造高端创新平台。主动对接浙江省“互联网+”、生命健康、新材料三大科创高地建设，全面加强同杭州城西、宁波甬江、台州湾科创走廊的合作交流，积极争取开发区创新平台纳入台州湾科创走廊布局。大力推动校地共建产业研究院和成果转化中心，重点推进临海·墨尔本跨境融合创新中心，支持浙江工业大学、中国计量大学等建设临海技术转移中心，推进临海·上海创新飞地建设，吸纳海内外尖端科学技术、高端人才等科创资源要素，促进更多科技成果向临海转移转化。推进数字化赋能中心建设，引进汇聚国内外先进数字化服务商，构建“工业 4.0”服务支撑体系。积极对接浙大台州研究院、中科院台州中心、清华长三角台州创新中心等创新载体，加强科创资源的共享与科技合作。

建设高水平创新服务平台。建立以临海市科创园为引领的创客中心、科技型中小企业孵化器、加速器、大学生创业园等双创

平台，配套信息服务、知识产权服务、云共享、创业交流等功能。面向开发区主导产业技术创新需求，推进创建临海医药健康产业创新服务综合体、时尚用品创新服务综合体、台州市级彩灯产业创新服务综合体等，配置公共工程技术中心、检验检测中心等，引入咨询策划、工业设计、知识产权认证认可、电子商务等中介服务机构。依托国际医药小镇建设，推进龙头企业与科研机构、院校等的协同合作，共建国内一流的生物医药公共服务平台。

（二）提升企业创新能力

强化企业创新主体地位。实施新一轮高新技术企业和科技型中小企业培育行动，加大科技企业梯度培育力度。健全科技型企业引培机制，开展精准招商，构建科技型中小企业、科创板企业、企业研发机构储备库，持续输送科技创新动力。大力培育高新技术企业，严格落实高新技术企业所得税优惠、研发费用税前加计扣除等惠企政策，切实服务于高新技术企业成长。实施高新技术企业后备培育工程，将一批技术创新能力强、成长前景好的科技型中小企业培育成为高新技术企业。

加强企业研发机构建设。积极引导规上企业设立研发中心和研发机构，进行装备更新、工艺革新和产品创新，支持龙头企业创建省级以上企业研究院、重点实验室、企业技术中心、工程（技术）研究中心等创新平台。引导中小企业联合设立研发联盟和研发中心。依托中联重工等龙头企业，积极发展高端装备制造智能化研究中心，加快开发区装备制造业向智能化转变。实施研发投

入提升行动计划，加大财政投入和企业投入力度，持续提升全市研发经费投入水平，形成“研发-生产-再投入”的良性循环。

（三）优化创新体制机制

强化统筹协调、优化资源配置。加强开发区管委会有关部门间的统筹协调，强化对科技创新的统筹设计与指导。加强科技计划的系统谋划，探索关键核心技术攻关的“临海路径”，深入推广“揭榜挂帅”“赛马制”等攻关模式，通过市场化方式推动创新要素向头部企业、高能级载体配置。

优化创新创业生态。完善“众创空间—孵化器—加速器”的创新孵化体系，优化全过程创新创业服务。支持重点产业标准研制，鼓励企业积极参与国际标准、国家标准、行业标准制（修）订。着力培育开发区创新创业文化，进一步弘扬科学家精神、新时代浙商精神和工匠精神，全面提升民众科学素养和创新意识，营造鼓励创新、宽容失败的社会氛围。

六、营造宜居宜业环境

以“碳达峰碳中和”为目标，坚持“产城融合、共享发展”的原则，以开发区产业基础及社会发展为导向，推进开发区绿色化、低碳化发展，积极谋划新型基础设施布局，加快构建内通外达、高效便捷的现代综合立体交通网络体系，逐步完善市政公用设施配套，全面提升开发区综合承载能力。

（一）打造美丽园区

加强防污减排。以废水、废气、工业固废为开发区环境治理

关键对象，对生态环境领域风险隐患进行重点排查，开展阶段性评估和生态环境治理工作。助推重大环保基础设施建设，促进环境基础设施增量、增效、提质，全面提升开发区生态环境治理能级。坚持以政府为主导、企业为主体的推进路径，鼓励开发区企业引进、研发节能减排制造技术，引导开发区产业绿色化、低碳化发展。

营造优美生态环境。协同镇（街道）打造由道路绿化、河流水系、公园绿地、山脉丘陵、防护林地等构成的区域立体生态景观网络。重点在灵江、洛河等生态水系打造景观游憩带；沿临海大道、东方大道等重要的廊道空间布局道路景观带和绿道体系，助力慢行系统建设；结合灵湖等景观节点，优化场地的景观布局，为居民和就业人员提供就近的休闲空间和活动场所。保护山体形态，修复破损山体，完善山林植被。

协调推进职住平衡。重点聚焦江南、钓鱼亭、临海南三个距离中心城区较远的区块，着力推进开发区就业人口职住平衡，使各片区劳动者和数量与就业岗位相匹配。按照开发区各片区人口构成、规模，加强住房保障，落实人才引进住房政策，满足产业人口宜居宜业的需要，形成工业集中区的住区配套。加快“邻里中心”的概念普及与建设落地，为住房区居民提供集成式生活服务，切实提高开发区居民生活便利度，加快实现产城融合发展。

（二）完善基础设施

加强信息基础设施建设。积极争取上级部门支持，加快布局

5G 基站、物联网、数据中心等，推进下一代互联网（IPv6）规模部署和应用，基本实现开发区内 5G 网络全覆盖和 wifi 全覆盖。加快建设新一代宽带互联网，推进“万兆进园区，千兆到楼宇、百兆到桌面”的全光纤高速宽带网络覆盖工程。以龙头企业为引领，开展“工业上云”工程，协同推进工业协同制造平台、企业车间数字化改造。探索运用前沿技术，共同谋划构建集城市能源、给水排水、生态环境、道路桥梁、综合管廊于一体的“智慧园区”管理平台，着力提升开发区管理水平。

构建便捷综合交通运输体系。强化连接区外的通道连通能力，巩固强化区位优势，拓展开发区辐射范围。加快与周边地区的路网对接，推进甬台温高速公路改扩建工程、台州市区至临海快速路及 204 省道等重要快速公路建设。协助开展杭绍台铁路、沿海高铁、市域铁路 S3 线及连接线等城市轨道交通系统规划及建设工作。优化提升城市内部交通网络，协同推进临海大道辅道、东港路、双林路等城市主干道改扩建工程，加快建设伏龙大桥等设施，着力提升开发区与周边城镇的通达性。综合考虑因产业发展所带来的交通压力，提前协助谋划制定重点道路建设计划。完善城乡公共交通系统，协助推进临海站、临海南站等铁路枢纽建设。

推动未来社区建设。推动六角井未来社区创建项目，以小尺度，亲山水，便生活、提能级、高品质的空中里坊模式，实现优质宜居环境和资源高效利用的平衡。加快大洋社区（未来社区）

创建项目落地实施，着力突出智慧教育、智慧养老和社区文化三大跨多场景的数字化建设。主要进行“邻里中心”功能植入与升级等建筑改造提升。通过对智慧服务平台、数字化硬件的能级提升，实现邻里公园、海绵社区、垃圾分类站、停车场等应用场景的绿色化、生态化、智能化改造。

（三）优化营商环境

建设高效服务园区。聚焦企业开办、施工许可、获得信贷等企业发展关键环节，依托办事服务大厅，推动实施优化营商环境“10+N”行动深入实施，推进“证照分离”改革，积极构建企业开办“六个一”新模式。深化商事登记、企业注销制度改革，保障公平统一、开放透明的企业市场准入与退出规则落地实行。确保“三服务”活动顺利开展，依托企业服务平台，推行企业服务码，支持开办企业家素质提升班。落实企业降本减负工作，降低企业经营成本。支持建筑业企业发挥技术优势，承建一批国家级、省级优质工程。深化行业协会、商会和中介机构改革。

推动数字园区建设。以合理满足企业需求为目标，大力推进开发区数字赋能，激发数字园区建设的创新活力。探索完善公共数据资源开发利用制度规则，努力推动数据有序开放、有效供给和综合利用，充分释放数据资源的潜在价值，构建统筹规划、统一标准、保障安全的电子政务系统。建立权责清晰的政务数据共享协调机制，推进开发区政务数据共享和业务协同，实现跨层级、跨地域、跨系统、跨部门、跨业务的协同管理和公共服务水平全

面提升。

七、加强实施保障

（一）健全开发推进机制

探索实行开发区实体化运作，对开发区管理范围内实行统一招商、统一建设，对基础设施和公共服务设施统一配套，统筹工业项目、基础设施等的报批、建设及管理。推进落实开发区整合提升工作。建立由开发区主要领导负责、各部门专员为成员的“十四五”规划工作专班，负责推进规划各项工作，确保各项工作落到实处。定期组织各部门就发展进程开展专题汇报工作会，确保信息畅通、任务按时高质量推进，重点加强与省市相关职能部门的沟通联系，协调攻克重难点问题。

（二）完善要素保障体系

加强人才招引培育。强化人才是第一资源理念，实行高端人才重点抓、产业人才行业抓、企业人才主体抓的多层级联动人才队伍建设体系。着力引进一批从事科技创新、技术研发、企业管理的高层次人才。积极落实台州人才新政“2.0版”、“临海人才新政三十三条”等政策，柔性引进高层次人才、培育本土创新型企业企业家、引培工匠型人才、大力引进创新创业队伍，提高开发区人才聚集引力。发挥各类创新平台载体、职业学校的人才引育作用，与省内外、海内外高校和科研机构开展合作，探索建立“企业评价+政府奖励”的人才激励机制，吸引和培育更多种类、不同层级的人才在开发区创业、就业。

强化财税金融支持。积极争取国家、省对重大产业科技平台、重大公共服务设施、园区生态化建设等领域的财政专项资金。探索实行财政独立核算、预算单独编制。多渠道强化开发区金融支撑，采用贷款贴息、房租补贴、财政奖励等多种方式方法，重点向开发区具有重大带动作用、关联度高、辐射面广的战略性项目倾斜。

多途径保障土地指标。结合临海市新一轮国土空间规划编制，强化开发区用地指标供给与调配，最大程度保障产业用地需求。完善低效工业用地退出机制，充分利用改建开发区废弃厂房、办公楼等，打造新型产业社区和小微企业园，推进低效工业用地二次开发，通过征收土地闲置费、限期开发、项目置换、无偿收回、督促企业按期开工和追加投资等形式盘活闲置土地。

（三）强化招商引资力度

深化招商体制机制改革。探索开发区一体化招商机制，围绕产业链和价值链中高端环节，做好大项目的谋划和包装，配套制定优惠政策，提升招商项目的市场吸引力。**优化招商引资方式。**积极开展驻点招商、产业链招商、以商招商。按照市场化动作、企业化管理模式，探索开展委托代理招商、专业机构招商和智囊参与招商。**加大外资引进力度。**积极对接上位政策，大力推动海外台州侨商回归，强化开发区创新创业活力。加强与国际知名咨询公司、在外商会的合作，引

导外资投向新能源、新医药、新材料等领域，努力实现招商规模和质量的大提升。

（四）完善规划实施机制

对标“十四五”规划的战略目标和重点任务，制订责任清单，完善考核评价机制和统计监测制度，确保各项目标任务全面落实到位，推进规划年度监测和中期评估工作。建立健全重要目标任务实施跟踪反馈机制，加强规划实施的动态管理，根据实际情况对具体工作和进度安排进行适当调整，使规划符合实际情况的变化，增强规划的可行性与实操性。充分调动和激发社会各界的积极性，充分凝聚共识、广泛动员各方力量，共同推进规划的顺利实施。