

临海市市级与镇、村级河道管理范围及
水利工程管理与保护范围划界方案
(报批稿)

临海市水利局

2020年9月

临海市市级与镇、村级河道管理范围及 水利工程管理与保护范围划界方案

审 定：杨周才

审 核：涂道平

编 制：张坤、蔡波

临海市水利局

2020年9月

前言

为深入贯彻落实党的十八届三中全会精神，切实加强河湖和水利工程管理，充分发挥河湖功能和水利工程效益，2014年8月水利部发布了《关于开展河湖管理范围和水利工程管理与保护范围划定工作的通知》（水建管〔2014〕285号），要求“到2020年基本完成国有河湖管理范围和水利工程管理与保护范围的划定工作”。2015年3月浙江省水利厅办公室印发了《转发水利部关于开展河湖管理范围及水利工程管理与保护范围划定工作的通知》（浙水办河〔2015〕4号），该文件对全省河湖和水利工程管理范围划定工作进行了全面部署，提出了总体要求、基本原则和组织保障，明确了实施步骤和目标任务，要求2020年底前基本完成全省国有水管单位管理的河湖管理范围和水利工程管理与保护范围划定基本完成。

为了认真落实水利部《水利部关于加快推进河湖管理范围划定工作的通知》的部署要求，2016年5月30日浙江省水利厅发布了《关于进一步做好水利工程管理和保护范围划定工作的通知》（浙水科【2016】6号），该文件对全省水利工程管理范围划定工作进行了全面部署。

2019年6月13日，《浙江省自然资源厅浙江省水利厅关于开展全省水域调查工作的通知》浙自然资厅函〔2019〕360号，全面摸清全省水域基础信息和空间数据，厘清水域保护和岸线管控具体范围，建立全省统一的水域基础信息数据仓，实现水域数据动态更新。临海市水利局按照水利部和浙江省水利厅关于文件的要求，对全市水域进行调查，并按照水域调查要求，对临海市市级与镇、村级河道及水利工程进行管理范围划定。本次河道和湖泊划界成果采用水域调查相关成果，以河道、湖泊临水线作为基准线进行划界，临水线采用内业影像勾绘的方法采集，在精度方面有待提高。下一步将通过实测进行优化与细化，保证划界成果精度满足相关要求。完成本次河道管理范围划定工作，将为水利部门依法行政提供前提和基础条件，对进一步加强河道管理，保证河道功能发挥具有重要意义，同时对国土开发利用规划和城市建设规划也具有重要的指导意义。

在方案编制过程中，得到了省水利厅、临海市人民政府、住房和城乡建设规划局、自然资源和规划局等相关部门及各镇街水利站的大力支持和密切配合，在此表示由衷的感谢。

目录

前言.....	III
1 基本情况.....	1
2 划界依据和标准.....	30
2.1 划界依据.....	30
2.1.1 法律、法规、省政府规章.....	30
2.1.2 规范、规程及标准.....	30
2.1.3 有关政策文件.....	30
2.1.4 有关资料.....	31
2.2 划界标准.....	31
3 划界实施细则.....	32
3.1 划界工作.....	32
3.1.1 工作流程.....	32
3.1.2 底图制作.....	33
3.1.3 管理范围线划定.....	33
3.2 界桩和告示牌安装.....	36
3.2.1 界桩、公告牌预设.....	36
3.2.2 界桩、公告牌样式.....	36
3.3 划定成果.....	38
3.3.1 划界成果.....	38
3.3.2 划界内容.....	39
3.3.3 管理和保护.....	39
4 提交成果.....	40

1 基本情况

临海市境内主要有灵江、东部平原（含桃渚港）两大水系。灵江水系主要河流为椒江、永安溪、始丰溪、大田港、义城港等，东部平原水系主要河流为百里大河、洞港、南大河、北大河等。本次划界对象主要涉及市级河道永宁江（临海段）、镇级河道 147 条、村级河道 1403 条以及灵湖、东湖、白沙湾海塘。划界对象基本情况如下所示

(1)永宁江（临海段）

永宁江起源于长潭水库，下游汇入灵江，界于北纬 $28^{\circ} 37' \sim 28^{\circ} 42'$ ，东经 $121^{\circ} 04' \sim 121^{\circ} 20'$ 之间，属亚热带季风气候区，四季分明，温暖湿润，光照充足，降水丰沛。多年平均降雨量 1600~2000mm。多年平均气温 17°C ，最高月平均气温 31.8°C （7 月），最低月平均气温 2.5°C （1 月），极端最高气温 38.1°C ，极端最低气温 -6.8°C ，多年相对湿度 82%，永宁江流域流水面积 889.8km^2 为灵江支流之一。永宁江大部分河段位于黄岩区，临海市境内位于灵江口与黄岩区交界处。具体位置如下图所示



图 1.1 永宁江（临海段）位置示意图

(2)灵湖

灵湖位于临海市区中部，占地面积 4.7 平方公里，水域面积 0.87 平方公里。自 2003 年 7 月 1 日开工建设至今，灵湖已成为台州最大的人工生态湖。湖面 900 多亩，连同老河道，湖水面积已达 1200 亩，构筑山水园林，营建凯丽风景，打造城市名片，是灵湖建设的重要着力点，灵湖以自然、生态为主题，遵循因地制宜、独具特色、宛自天开的造景理念，运用掇山、理水、筑建、绿植等手段，逐步形成了一个自然清新、精致优雅、富有江南园林风格的生态景区。

灵湖区位图如下所示



图 1.2 灵湖区位图

(3)东湖

东湖位于临海市临海古城东侧，开凿于北宋年间，原为水军船舶屯兵之所。东湖总面积为 280 亩，分为三大景区：湖东景区，湖心景区、后湖景区。湖东景区由：伊水山庄、荣兴堂、临海历史博物馆、东湖碑林组成；湖心景区由：湖心亭，半勾亭，骆临海祠，樵云阁、逢源亭、樵夫祠遗址组成；后湖景区由：琪水园、小鉴湖、海礁苑组成。东湖是临海市台州府城文化旅游区的一部分。

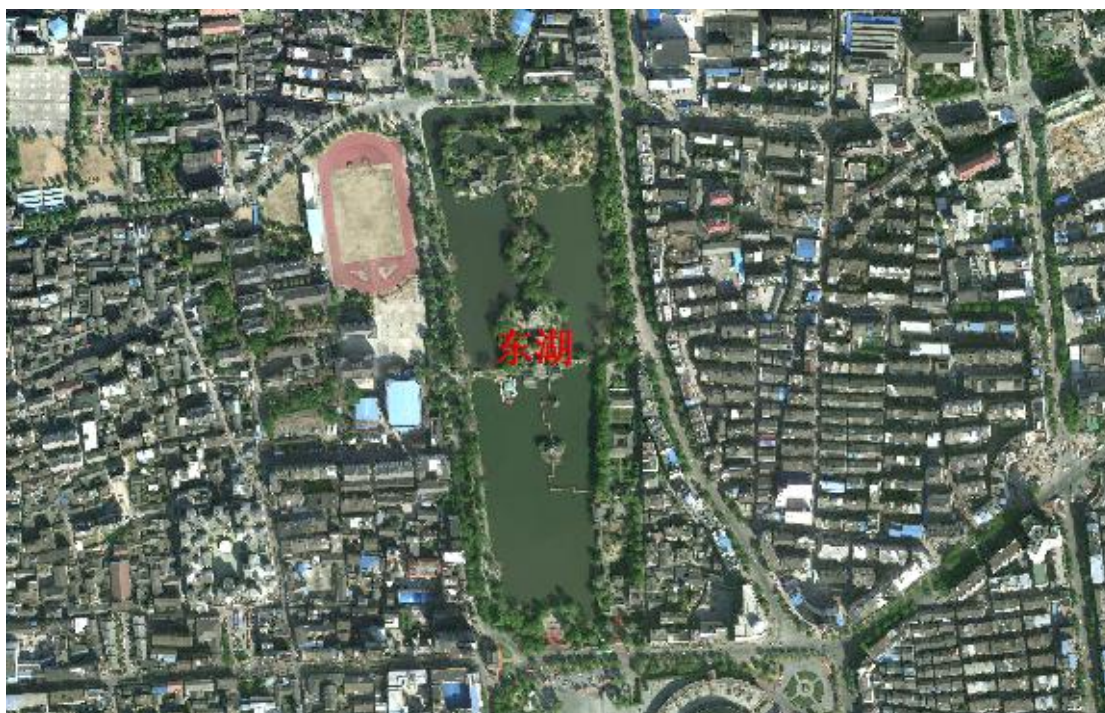


图 1.3 东湖区位图

(4)白沙湖

白沙湖位于浙江省台州临海市临港新城南侧，北洋涂和南洋涂之间的圆弧形海湾内，距临海市区约 80km，距上盘镇约 5km，距离头门港约 12km，地理坐标介于东经 $121^{\circ} 36' 26.10'' \sim 121^{\circ} 38' 29.84''$ ，北纬 $28^{\circ} 42' 20.16'' \sim 28^{\circ} 43' 24.84''$ 之间。海湾面积 3670 亩，滨海水域面积约 3100 亩。



图 1.4 白沙湖区位图

白沙湖是临海市白沙湾海岸带整治项目的重要组成工程。2011年7月临海市白沙湾海岸带整治项目实施方案通过了国家海洋局评审，并与2012年开工建设，目前已完成岸线整治工程一期、二期工程以及白沙湾标准海塘工程。

临海市白沙湾标准海塘工程位于临海市上盘镇东南方向，紧邻在建南洋涂围垦工程东北侧，距临海市区约80km，距上盘镇约6km。临海市白沙湾标准海塘工程由新建海堤、沉淀池围堤及纳潮闸、进水闸、排水闸等组成。

(5) 村镇级河道

临海市147条镇级河道、1403条村级河道遍布临海市范围内，基本情况如表1-1、1-2所示。

表 1-1 镇级河道信息表

序号	河道名称	所在镇街	长度 (Km)	备注	序号	河道名称	所在镇街	长度 (Km)	备注
1	河五	头门港管 委会	1.66		24	洛 河	大洋街道	4.25	
2	南洋护塘河		7.14		25	洋头河		1.46	
3	翼西河		1.83		26	大寨河		2.53	
4	白沙河		3.93		27	七一河	江南街道	5.06	
5	北洋大坝护 坝河		6.33		28	岩岙门前河		3.86	
6	北洋河		5.61		29	香年溪		10.91	
7	金沙河		2.9		30	八一河		1.90	
8	横二河		3.02		31	东西片连接 河		1.52	
9	横三河		3.05		32	白岩岙溪		4.32	
10	横四河		3.05		33	宿仙溪		2.38	
11	南洋坝脚河	头门港管 委会、上盘 镇	3.97		34	云 溪	大田街道	4.52	
12	北洋坝脚河		7.67		35	九曲河	大洋、大田 街道	8.04	
13	纳潮河	3.16		36	洋心河	4.23			
14	松山溪	古城街道	4.86		37	士头河	邵家渡街 道	3.79	
15	龙潭岙溪		5.50		38	前湾河		1.77	
16	紫砂岙溪		3.49		39	阮家洋溪	汛桥镇	7.29	
17	高洋河		1.97		40	蒋山溪		4.78	
18	大庆河		1.55		41	汛东河		3.04	
19	水磨坑		3.11		42	下宅溪		2.05	
20	山峰坑		2.33		43	杨梅河		汛桥镇	1.70
21	山溪岗溪	2.05		44	西洋头	东塍镇	2.19		
22	西洋河	1.25		45	下晏溪		3.53		
23	西林河	0.78		46	东山陈溪		4.64		

序号	河道名称	所在镇街	长度 (Km)	备注	序号	河道名称	所在镇街	长度 (Km)	备注
47	潘山周坑	东塍镇	1.37		78	东大河	涌泉镇	2.49	
48	坦头坑		1.24		79	友谊河		2.53	
49	杜宇坑		3.12		80	双纲河		4.39	
50	岙里坑		2.53		81	石村河		2.41	
51	白箬坑		2.41		82	排涝河		2.39	
52	西溪	汇溪镇	4.25		83	后泾河		2.41	
53	文溪	河头镇	3.94		84	镇区内河		3.05	
54	五村溪		3.07		85	联合溪		2.08	
55	五景岙溪		1.97		86	管岙河		1.57	
56	上下湾溪		2.72		87	丰收河		4.48	
57	赵家溪		2.11		88	长潭河	11.34		
58	赤峰溪	河头镇	2.58		89	浦东大河	沿江镇	4.33	
59	梅岙溪		2.99		90	车坑溪	4.74		
60	路岙溪	白水洋镇	6.09		91	红光护塘 河	沿江镇	4.24	
61	界岭溪		2.76		92	水洋支河		1.36	
62	下马溪		1.48		93	长甸闸内 河		1.91	
63	后湖溪		3.72		94	清潭头溪		4.22	
64	后溪		4.51		95	复沈直落 河河段1		3.08	
65	谷溪岙溪	括苍镇	3.48		96	知溪港	杜桥镇	7.48	
66	大岭溪		4.59		97	中心河		3.86	
67	大岙溪		3.75		98	大汾直落 河		3.80	
68	石塘坑		5.50		99	溪口东大 河		4.74	
69	更楼潭		2.25		100	戴家横河		1.92	
70	前门坑	永丰镇	3.36		101	牛阿塘河 (九龙港河 段1)		1.05	
71	清井坑		2.01		102	下周溪		2.20	
72	许岙坑		1.47		103	白石溪直 落河		2.42	
73	西岙坑		2.52		104	团横河		2.07	
74	上洋坦坑		1.36		105	A5线		1.95	
75	新四村坑		3.52		106	塘角头河	1.92		
76	温家岙溪	尤溪镇	4.37		107	洋平浦	1.36		
77	大左溪		3.27		108	马宅溪	4.09		

序号	河道名称	所在镇街	长度 (Km)	备注	序号	河道名称	所在镇街	长度 (Km)	备注
109	龙王溪	杜桥镇	5.21		129	外湖岸河	桃渚镇	1.22	
110	岙底陈溪		4.44		130	横岙河		1.06	
111	金溪		4.55		131	中城南大河		3.72	
112	大汾街里河		1.86		132	新山龙头塘		1.47	
113	上盘联合河	上盘镇	1.93		133	白箬峙前门河		1.11	
114	白沙坝脚河		0.55		134	塘坤东洋塘大港		2.15	
115	桔场上河		1.95		135	四岔中心河支流		1.40	
116	大寨河		2.02		136	石桌塘村南港湖		1.50	
117	桔场下河		1.80		137	北涧溪		3.06	
118	街里片河		1.30		138	芙蓉溪		5.92	
119	方山北大河	桃渚镇	3.58		139	西港	1.67		
120	方山南大河		1.43		140	石牛坑溪	5.98		
121	四岔中心河		1.40		141	胜坑溪	5.50		
122	东洋北大河		4.74		142	虎柜头溪	2.13		
123	东港		2.09		143	伴山溪	3.84		
124	牛路头门塘港		1.57		144	龙岙溪	3.81		
125	青年河		2.97		145	四南溪	3.28		
126	坦近港		1.31		146	包山溪	2.83		
127	山西塘		6.17		147	下里溪	2.55		
128	水洞根河			1.53					

表 1-2 村级河道信息表

序号	河道名称	所在镇街	长度 (Km)	序号	河道名称	所在镇街	长度 (Km)
1	两小水河	古城街道	1.397	32	彭家坑	尤溪镇	0.67
2	洛河小港	大洋街道	0.777	33	毛青山坑	尤溪镇	1.085
3	桥头桥阳村下坑	永丰镇	0.38	34	北岙坑	尤溪镇	2.186
4	西岙坑	东塍镇	2.474	35	栅里水库上坑	尤溪镇	0.356
5	大塘河	杜桥镇	1.216	36	温家岙溪 1 一级支流	尤溪镇	2.327
6	马塘弄坑 2	白水洋镇	0.49	37	于岙坑一级支流二级支流	尤溪镇	0.533
7	翼中河	头门港新区	1.541	38	栅里水库下坑	尤溪镇	0.243
8	原新河 3	杜桥镇	0.664	39	下八年小坑	尤溪镇	0.051
9	西岑内河 3	沿江镇	0.709	40	小坑	尤溪镇	0.639
10	里庄溪	东塍镇	2.067	41	小枝坑	尤溪镇	2.168
11	章下洋西浦	汛桥镇	0.841	42	长加坑 1 一级支流	尤溪镇	0.502
12	西岑内河 4	沿江镇	0.155	43	枫树园坑	尤溪镇	0.687
13	王扇村坑	尤溪镇	0.57	44	平坑	尤溪镇	2.988
14	大坑	尤溪镇	0.45	45	红岩脚水库小坑 4	尤溪镇	0.646
15	岙里坑	尤溪镇	1.391	46	梨树坑大坑一级支流 4	尤溪镇	0.62
16	洞坑大坑一级支流 1	尤溪镇	1.02	47	上白岩白岩村坑	尤溪镇	0.86
17	洞坑大坑一级支流 2	尤溪镇	0.284	48	打仁坛坑一级支流	尤溪镇	0.329
18	坑王水库下坑	尤溪镇	0.632	49	梨树坑大坑一级支流 3	尤溪镇	1.101
19	外山坑	尤溪镇	1.782	50	学底庵水库大坑	尤溪镇	0.774
20	里程双坑村坑	尤溪镇	3.555	51	法海寺坑	尤溪镇	1.972
21	半山坑	尤溪镇	0.981	52	坑里坑	尤溪镇	1.159
22	外山坑一级支流 1	尤溪镇	0.179	53	昌国寺坑一级支流	尤溪镇	0.211
23	外山坑一级支流 2	尤溪镇	0.296	54	岩板皮坑	尤溪镇	0.954
24	仲料坑一级支流	尤溪镇	0.483	55	铁山坑一级支流	尤溪镇	0.289
25	仲料坑	尤溪镇	1.372	56	彭家坑一级支流 1	尤溪镇	0.153
26	双坑 3	尤溪镇	5.677	57	茶坑	尤溪镇	1.588
27	于岙坑	尤溪镇	3.233	58	长加坑 3 一级支流 2	尤溪镇	1.009
28	尤溪堂山坑一级支流	尤溪镇	0.44	59	长加坑 3 一级支流 1	尤溪镇	1.284
29	洞坑大坑	尤溪镇	1.631	60	南坑头坑	尤溪镇	1.201
30	曾山坑	尤溪镇	2.206	61	南坑头小坑	尤溪镇	0.354
31	凤山寺坑	尤溪镇	1.418	62	再得小坑	尤溪镇	0.538
序号	河道名称	所在镇	长度	序号	河道名称	所在镇街	长度

		街	(Km)				(Km)
63	塘孔青峰村边坑	尤溪镇	1.032	94	里程双坑村坑一级支流	尤溪镇	0.808
64	塘孔青峰村坑	尤溪镇	1.598	95	红岩脚水库小坑 1	尤溪镇	0.329
65	塘孔青峰村小坑	尤溪镇	0.285	96	陈家辽坑	尤溪镇	0.913
66	岩下坦坑	尤溪镇	0.475	97	义城岭小坑	尤溪镇	0.928
67	岩下坦坑一级支流	尤溪镇	1.029	98	岭下水库上坑	尤溪镇	0.451
68	平坑一级支流	尤溪镇	1.093	99	百家坑	尤溪镇	0.776
69	朗坑一级支流	尤溪镇	1.664	100	黄梅坑	尤溪镇	0.822
70	朗坑	尤溪镇	0.333	101	西洋水库上坑	尤溪镇	1.017
71	红岩脚水库小坑 2	尤溪镇	0.639	102	坑王水库上坑	尤溪镇	1.78
72	红岩脚水库小坑 3	尤溪镇	1.12	103	马腰辽坑	尤溪镇	0.695
73	双坑 3 一级支流 2	尤溪镇	0.645	104	鼻头岩坑	尤溪镇	1.064
74	双坑 3 一级支流 3	尤溪镇	1.067	105	苦树坑水库下坑	尤溪镇	0.781
75	道厂坑	尤溪镇	2.33	106	苦树坑水库上坑	尤溪镇	0.212
76	道厂坑一级支流 1	尤溪镇	0.532	107	温家岙溪 1 一级支流 二级支流	尤溪镇	0.642
77	道厂坑一级支流 2	尤溪镇	0.842	108	彭家坑一级支流 2	尤溪镇	0.307
78	打仁坛坑	尤溪镇	1.995	109	分冷坑一级支流	尤溪镇	0.629
79	双坑 3 一级支流 1	尤溪镇	0.396	110	分冷坑	尤溪镇	3.347
80	下白岩坑	尤溪镇	1.142	111	左岙溪 2 一级支流 1	尤溪镇	0.72
81	梨树坑上坑一级支流 2	尤溪镇	0.658	112	左岙溪 2 一级支流 2	尤溪镇	0.585
82	梨树坑上坑一级支流 1	尤溪镇	0.772	113	左岙溪 1 一级支流	尤溪镇	0.591
83	金竹湾坑	尤溪镇	0.813	114	庄基坑	尤溪镇	1.712
84	梨树坑大坑一级支流 5	尤溪镇	0.536	115	卖盐辽坑	尤溪镇	0.318
85	枫树潭坑	尤溪镇	0.717	116	于岙岭头坑	尤溪镇	0.279
86	梨树坑大坑一级支流 2	尤溪镇	0.589	117	于岙坑一级支流	尤溪镇	2.376
87	梨树坑大坑一级支流 1	尤溪镇	0.675	118	南岙上坑	尤溪镇	0.53
88	洋树坪东坑	尤溪镇	0.914	119	南岙下坑	尤溪镇	0.357
89	双塘坑水库下坑	尤溪镇	1.971	120	团山坑	尤溪镇	0.82
90	横路下坑	尤溪镇	2.543	121	兰坑一级支流	尤溪镇	1.362
91	横路下坑一级支流 1	尤溪镇	0.622	122	兰坑	尤溪镇	0.565
92	温家岙溪 2 一级支流	尤溪镇	0.401	123	学底庵水库小坑	尤溪镇	0.937
93	双塘坑水库上坑	尤溪镇	0.155	124	山脚水库上坑	尤溪镇	0.672
序号	河道名称	所在镇街	长度 (Km)	序号	河道名称	所在镇街	长度 (Km)

125	昌国寺坑	尤溪镇	2.562	162	大坟坑	小芝镇	2.255
126	尤溪堂山坑	尤溪镇	1.085	163	里山溪	小芝镇	0.855
127	坑里坑一级支流	尤溪镇	0.294	164	溪下坑	小芝镇	1.628
128	茶园里坑	尤溪镇	0.589	165	坑里小坑	小芝镇	0.852
129	蛤蟆洞坑	尤溪镇	1.573	166	桥头溪一级支流	小芝镇	0.312
130	白佛寺水库下坑	尤溪镇	0.94	167	枫树岭坑	小芝镇	0.483
131	道头金至黄礁闸河	涌泉镇	0.71	168	乌石头山塘上坑	小芝镇	0.354
132	上湾小河	涌泉镇	0.275	169	南丰坑水库上坑	小芝镇	1.145
133	梅岷水库下坑	涌泉镇	0.839	170	妙芝小坑	小芝镇	0.565
134	小坑里坑	涌泉镇	2.444	171	外蔡北坑	小芝镇	0.5
135	横山前河一级支流 1	涌泉镇	0.313	172	外蔡南坑	小芝镇	0.511
136	西岙溪一级支流	涌泉镇	1.886	173	下基溪	小芝镇	0.964
137	浦口河	涌泉镇	1.252	174	里宅边坑	小芝镇	0.205
138	下岙河	涌泉镇	0.883	175	里宅小坑	小芝镇	0.096
139	椒北渠道横路河	涌泉镇	0.891	176	南丰山塘上坑	小芝镇	0.144
140	后泾至黄礁闸河一级支流二级支流	涌泉镇	0.749	177	溪下山塘上坑	小芝镇	0.338
141	塘岙里水库下河	涌泉镇	0.549	178	溪下山塘小坑	小芝镇	0.453
142	西柯岙坑	涌泉镇	0.904	179	和尚岩边坑	小芝镇	0.235
143	东林水库下坑	涌泉镇	0.825	180	外蔡岭北坑	小芝镇	0.207
144	水家岙溪	沿江镇	1.599	181	车口溪	小芝镇	0.685
145	黄土山溪	沿江镇	1.515	182	后洋岙溪一级支流	小芝镇	0.592
146	朝阳浦口河	沿江镇	0.332	183	乌岩岙溪一级支流 1	小芝镇	1.063
147	道头河	沿江镇	1.053	184	屋基山小坑	小芝镇	0.758
148	荷花芯坑	沿江镇	0.921	185	乌岩岙溪二级支流 1	小芝镇	0.483
149	施家岙溪	沿江镇	0.542	186	乌岩岙溪二级支流 2	小芝镇	0.603
150	东岑村河	沿江镇	0.387	187	米筛园小坑	小芝镇	0.8
151	道头村河	沿江镇	0.333	188	后洋岙下小坑	小芝镇	0.393
152	街路村河	沿江镇	1.04	189	岙里溪	小芝镇	1.105
153	百步笋坑	汛桥镇	0.85	190	峰洞溪	小芝镇	1.188
154	岭脚小坑	汛桥镇	0.727	191	下桶坑水库下坑	小芝镇	1.26
155	朝文一级电站坑	汛桥镇	2.514	192	皮叶洞水库下坑	小芝镇	1.427
156	利庄浦	汛桥镇	0.244	193	外蔡岭南坑	小芝镇	0.341
157	西山岩塘下坑	汛桥镇	0.181	194	双峰山坑	小芝镇	1.239
158	上白露头水库上坑	汛桥镇	0.414	195	磨里来小坑	小芝镇	0.312
159	上头石一级支流	小芝镇	0.543	196	南丰坑水库小坑	小芝镇	0.196
160	龙刀溪一级支流	小芝镇	0.154	197	西坑溪一级支流 2	小芝镇	0.818
161	荷塘溪	小芝镇	0.344	198	寒坑一级支流	小芝镇	0.263
序号	河道名称	所在镇街	长度(Km)	序号	河道名称	所在镇街	长度(Km)
199	大龙溪	小芝镇	1.142	236	十八田水库边坑	小芝镇	0.649

200	紫加毛坑水库下坑	小芝镇	0.234	237	四南溪一级支流 2	小芝镇	0.315
201	荷塘小坑	小芝镇	0.862	238	麻时坑水库下坑	小芝镇	0.637
202	岙底坑	小芝镇	0.418	239	九官岙溪 1	小芝镇	0.857
203	白岭脚水库边坑	小芝镇	0.858	240	九官岙溪 2	小芝镇	0.17
204	渡岙水库上坑	小芝镇	0.209	241	小岭坑 1	小芝镇	0.713
205	安基东坑	小芝镇	0.396	242	大岩小坑	小芝镇	0.296
206	安基西坑	小芝镇	0.302	243	大岩水库上坑	小芝镇	0.457
207	安基上坑	小芝镇	0.183	244	四南溪一级支流 3	小芝镇	0.281
208	西坑山塘 1 上坑	小芝镇	0.403	245	伴山小坑 1	小芝镇	0.15
209	西坑溪二级支流 1	小芝镇	0.638	246	岙湖水库西坑	小芝镇	0.641
210	荒田坑水库上坑	小芝镇	0.337	247	三保村北坑	小芝镇	0.388
211	石门坑一级支流	小芝镇	0.246	248	坑里水库上坑	小芝镇	0.449
212	白岭坑	小芝镇	0.42	249	四南溪一级支流 1	小芝镇	1.12
213	桥头边坑一级支流 1	小芝镇	0.491	250	伴山小坑	小芝镇	1.131
214	竹坑	小芝镇	0.598	251	小岭坑 2	小芝镇	0.141
215	中溪	小芝镇	0.537	252	小岭坑 3	小芝镇	0.344
216	西坑溪一级支流 3	小芝镇	0.514	253	里外坑一级支流 1	小芝镇	0.52
217	旧岙坑	小芝镇	0.804	254	里外坑一级支流 2	小芝镇	0.421
218	渡岙水库下坑	小芝镇	0.507	255	岙湖水库边坑	小芝镇	0.719
219	岙底坑水库下坑	小芝镇	0.172	256	岙湖水库小坑	小芝镇	0.312
220	紫加毛坑水库边坑	小芝镇	0.591	257	长亩坑	小芝镇	0.288
221	中溪一级支流 1	小芝镇	0.849	258	道人坑	小芝镇	1.095
222	南洋南坑	小芝镇	0.205	259	盘松岭小溪	小芝镇	0.462
223	寒坑	小芝镇	1.2	260	里外坑	小芝镇	0.594
224	程家山南坑	小芝镇	0.575	261	栖凤溪一级支流 1	小芝镇	0.462
225	安基下坑	小芝镇	0.184	262	石门坑	小芝镇	0.949
226	桥头边坑一级支流 2	小芝镇	0.414	263	龙潭坑	小芝镇	1.992
227	雷家坑	小芝镇	0.695	264	凤凰山小坑	小芝镇	0.925
228	雷家边坑	小芝镇	0.239	265	山后面水库下坑	小芝镇	1.313
229	滴水坑	小芝镇	0.385	266	罗上宅村边坑	小芝镇	0.563
230	白岩边坑	小芝镇	0.432	267	乌石头山塘下坑	小芝镇	0.3
231	大汾里小坑	小芝镇	0.135	268	岙湖水库北坑	小芝镇	0.306
232	十八田水库上坑	小芝镇	0.792	269	龙头村山塘上坑	桃渚镇	0.512
233	十八田水库岙里小坑	小芝镇	0.983	270	新开河	桃渚镇	1.236
234	十八田水库张山小坑	小芝镇	0.752	271	项庄护村河	桃渚镇	0.55
235	十八田水库张山岭小坑	小芝镇	0.138	272	蒲兰头村河	桃渚镇	0.794
序号	河道名称	所在镇街	长度(Km)	序号	河道名称	所在镇街	长度(Km)
273	茶园坑	桃渚镇	1.121	310	独山坑一级支流	括苍镇	0.89
274	龙头背小坑	桃渚镇	0.504	311	小湾里下坑一级支流	括苍镇	0.896

275	蚕里周坑	桃渚镇	2.439	312	白安大坑	括苍镇	1.135
276	白岩丁坑	桃渚镇	0.793	313	罗家蚕水库下坑	括苍镇	1.25
277	九林蚕坑	桃渚镇	0.673	314	白岩下大麦坑	括苍镇	0.609
278	桥里坑	桃渚镇	1.186	315	独家蚕下坑	括苍镇	1.345
279	李家溪	桃渚镇	0.57	316	俞家蚕坑	括苍镇	0.647
280	荷花心溪	桃渚镇	0.087	317	枫树蚕下坑	括苍镇	0.807
281	黄泥岭小蚕坑	桃渚镇	0.856	318	横坑下坑	括苍镇	0.325
282	千丈岩坑	桃渚镇	0.567	319	毛往坑	括苍镇	1.425
283	石道地坑	桃渚镇	0.564	320	上鲍坑	括苍镇	2.664
284	上岭堂下坑	桃渚镇	0.483	321	南蚕大塘边坑	括苍镇	2.111
285	碧云洞山坑	桃渚镇	1.21	322	石门上坑	括苍镇	0.47
286	七姐妹小坑	桃渚镇	0.54	323	东长枫村坑	括苍镇	1.874
287	毛山头大坑	桃渚镇	1.374	324	草蚕坑	括苍镇	0.977
288	新屋小坑	桃渚镇	0.644	325	石门下坑	括苍镇	0.768
289	沙门头村坑	桃渚镇	0.692	326	乌皮格县坑	括苍镇	2.277
290	南充坑	桃渚镇	2.007	327	大坑	括苍镇	4.086
291	坑头村坑	桃渚镇	0.322	328	竹遭坑	括苍镇	1.155
292	关牛洞坑	桃渚镇	1.126	329	方溪一级支流	括苍镇	0.911
293	里路横坑	桃渚镇	0.938	330	麻潭坑	括苍镇	1.502
294	方岩坑	桃渚镇	3.492	331	雨伞岩坑	括苍镇	1.988
295	笔架岩大坑	桃渚镇	0.445	332	里施坑	括苍镇	1.297
296	叠叠磨坑	桃渚镇	0.618	333	龙潭坑	括苍镇	6.121
297	毛洋坑	桃渚镇	0.837	334	里茶园坑	括苍镇	2.799
298	北涧小河五	桃渚镇	1.153	335	中央坑	括苍镇	1.05
299	山下堂溪	桃渚镇	0.208	336	林家坑	括苍镇	2.071
300	北涧小河一	桃渚镇	1.307	337	独山坑	括苍镇	0.68
301	小条坑	桃渚镇	0.693	338	陈军坑	括苍镇	1.229
302	老人头小坑	桃渚镇	0.201	339	陶家陶西村坑	括苍镇	2.6
303	里塘河小坑	桃渚镇	0.229	340	宝上蚕坑	括苍镇	0.517
304	里塘河大坑	桃渚镇	0.798	341	西里王坑	括苍镇	0.643
305	短嘴河	桃渚镇	0.91	342	下山毛新河一级支流 2	江南街道	0.567
306	扭腰坑	桃渚镇	1.715	343	平坑	江南街道	2.604
307	山脚河	桃渚镇	0.304	344	里田弄坑	江南街道	1.404
308	谷溪蚕坑 2	括苍镇	0.941	345	宿仙村河道一级支流	江南街道	0.238
309	横路下坑	括苍镇	1.393	346	田坑	江南街道	1.286
序号	河道名称	所在镇街	长度(Km)	序号	河道名称	所在镇街	长度(Km)
347	蚕底罗下坑	江南街道	0.736	374	仙人桥水电站坑	汇溪镇	1.299
348	坦下坑	江南街	1.628	375	善家洋坑一级支流	汇溪镇	0.368

		道					
349	奇龙岙坑	江南街道	1.676	376	善家洋坑	汇溪镇	0.688
350	大路王坑	江南街道	0.727	377	芝鱼坑	汇溪镇	0.411
351	坐岩坑	江南街道	2.009	378	坑底坑	汇溪镇	1.598
352	栅头里水库下坑	江南街道	0.545	379	里岙山下岩村坑	汇溪镇	1.256
353	英家坑 1	江南街道	0.923	380	后坑	汇溪镇	0.434
354	洞桥溪一级支流	江南街道	0.67	381	岙底水库下坑	汇溪镇	0.253
355	官坑	江南街道	1.614	382	辽园坑	汇溪镇	0.647
356	黄瓜地坑	江南街道	1.716	383	大平下塘下坑	汇溪镇	0.364
357	下山毛新河一级支流 1	江南街道	0.192	384	大平下塘下边坑	汇溪镇	0.268
358	半岭堂坑	汇溪镇	1.684	385	兰桥坑一级支流 2	汇溪镇	0.635
359	羊岩水	汇溪镇	4.297	386	兰桥坑一级支流 1	汇溪镇	0.458
360	斗方坑岙村坑	汇溪镇	3.497	387	小坑里坑	汇溪镇	2.362
361	大安坑	汇溪镇	0.34	388	大岩岭坑	汇溪镇	1.212
362	大人坑	汇溪镇	0.447	389	上坑	河头镇	1.484
363	良坑	汇溪镇	0.96	390	西岙坑	河头镇	2.336
364	西楼坑	汇溪镇	3.123	391	八丘三合村坑一级支流 2	河头镇	1.051
365	大人坑边坑	汇溪镇	0.385	392	八丘三合村坑	河头镇	1.753
366	岭头坑	汇溪镇	2.343	393	文溪一级支流 1	河头镇	0.922
367	孔丘坑	汇溪镇	0.593	394	半岭魏坑	河头镇	0.481
368	上王溪王村坑	汇溪镇	1.223	395	朝家坑	河头镇	1.01
369	王村坑一级支流	汇溪镇	0.207	396	大罗丘水库上坑	河头镇	0.303
370	贝树坑	汇溪镇	0.73	397	大田头塘下坑	河头镇	0.726
371	羊岩水一级支流	汇溪镇	1.789	398	滴水岩塘大坑	河头镇	0.676
372	仙人桥溪边坑	汇溪镇	0.612	399	滴水岩塘小坑	河头镇	0.486
373	大塘坑	汇溪镇	0.902	400	佃上坑	河头镇	0.614
序号	河道名称	所在镇街	长度(Km)	序号	河道名称	所在镇街	长度(Km)
401	佃下坑	河头镇	2.901	438	松树坑	河头镇	1.647
402	殿前坑	河头镇	0.98	439	松树坑一级支流	河头镇	1.094
403	东岙塘上坑	河头镇	0.414	440	苏州堂坑	河头镇	1.093

404	东风电站坑	河头镇	1.913	441	田背塘水库边坑	河头镇	0.654
405	独山坑	河头镇	0.677	442	田洋王坑	河头镇	2.522
406	范家山小坑	河头镇	0.329	443	田洋王坑一级支流 2	河头镇	0.213
407	坟往山坑	河头镇	1.018	444	田洋王坑一级支流 1	河头镇	0.549
408	高塘坑一级支流	河头镇	0.488	445	桐桥小溪	河头镇	0.581
409	横山小坑	河头镇	0.793	446	桐树头三村部村坑	河头镇	2.544
410	后岭水库小坑	河头镇	0.361	447	湾的村坑	河头镇	1.145
411	黄泥坑塘下坑	河头镇	0.3	448	文山塘坑	河头镇	0.537
412	鸡啼岩坑一级支流	河头镇	0.365	449	西岙坑一级支流 1	河头镇	0.529
413	鸡啼岩坑	河头镇	0.713	450	西岙坑一级支流 2	河头镇	0.439
414	里岙洋坑	河头镇	1.369	451	西岙坑一级支流 3	河头镇	0.484
415	里叶坑	河头镇	2.92	452	西山寺坑	河头镇	0.438
416	里叶坑一级支流	河头镇	0.491	453	系船岩坑塘上坑	河头镇	0.372
417	里叶水库上坑	河头镇	0.377	454	系船岩坑塘下坑	河头镇	0.999
418	里叶水库小坑	河头镇	0.057	455	下陈坑	河头镇	1.652
419	笠帽顶岗坑	河头镇	1.445	456	下坑	河头镇	0.598
420	岭上蒋坑	河头镇	1.556	457	下炉坑	河头镇	0.906
421	岭头塘上坑	河头镇	0.283	458	下灶路坑	河头镇	1.929
422	岭下塘坑	河头镇	0.493	459	下灶路坑一级支流	河头镇	2.362
423	岭下塘水库上坑	河头镇	0.914	460	谢岙小坑	河头镇	0.255
424	路边塘上坑	河头镇	0.731	461	新西岙坑	河头镇	1.427
425	马家湾坑	河头镇	2.043	462	徐下坑	河头镇	2.515
426	梅家山坑	河头镇	0.792	463	岩坑溪一级支流 1	河头镇	1.562
427	木杓头七联村坑	河头镇	1.669	464	岩坑溪一级支流 2	河头镇	1.228
428	平坑水库上坑	河头镇	0.179	465	岩坑溪一级支流 3	河头镇	0.586
429	平坑水库下坑	河头镇	0.904	466	岩坑溪一级支流 4	河头镇	1.212
430	三往坑	河头镇	2.05	467	岩下坑水库上坑	河头镇	0.645
431	沙王坑	河头镇	0.923	468	岩下坑水库下坑一级支流	河头镇	1.214
432	上西山塘下坑	河头镇	0.893	469	樟下洋塘大坑	河头镇	1.143
433	上洋塘边坑	河头镇	0.511	470	樟下洋塘大坑一级支流	河头镇	0.322
434	十三罗溪一级支流	河头镇	0.637	471	庄得坑	河头镇	0.841
435	石头崖水库下坑	河头镇	0.891	472	庄得坑一级支流	河头镇	0.496
436	始丰溪一级支流 1	河头镇	0.93	473	蟹坑边坑	古城街道	0.584
437	始丰溪一级支流 2	河头镇	0.32	474	大坑水库边坑	古城街道	0.459
序号	河道名称	所在镇街	长度(Km)	序号	河道名称	所在镇街	长度(Km)
475	鸡笼山坑	古城街道	2.374	495	龙潭岙溪 1	古城街道	0.628
476	岭脚大岭山村边坑	古城街	0.449	496	龙潭岙水电站坑一级	古城街道	0.28

		道			支流		
477	下厂坑一级支流	古城街道	0.46	497	龙潭岙水电站坑	古城街道	0.403
478	对下坑一级支流	古城街道	0.291	498	蜂洞岩坑	古城街道	0.851
479	利弄浦小河	古城街道	0.101	499	和尚坑	古城街道	1.677
480	石头洋河	古城街道	0.425	500	南山坑	古城街道	0.545
481	洪毛山河	古城街道	1.03	501	尹家山坑	古城街道	1.126
482	龙潭岙边小坑	古城街道	1.015	502	落水岩坑	古城街道	0.755
483	龙王坑	古城街道	0.669	503	葛家松二村坑一级支流	古城街道	1.06
484	吊岩里坑	古城街道	1.409	504	葛家松二村坑	古城街道	1.238
485	下厂坑	古城街道	0.947	505	候家坑	古城街道	2.066
486	百丈岩下坑	古城街道	1.519	506	对下坑	古城街道	1.688
487	百丈岩坑	古城街道	1.839	507	赖尿园水库上坑	杜桥镇	0.436
488	水磨坑一级支流	古城街道	1.389	508	环山湖	杜桥镇	0.509
489	白岙水库下坑	古城街道	0.293	509	荆溪	杜桥镇	0.871
490	大坑水库下坑	古城街道	0.544	510	石门坑	东塍镇	1.377
491	大坑水库上坑	古城街道	1.103	511	陈家岙里水库下坑	东塍镇	2.144
492	小洞坑	古城街道	1.082	512	发洪头坑	东塍镇	1.762
493	龙潭岙溪 1 一级支流 二级支流	古城街道	0.364	513	东殿岙坑	东塍镇	1.834
494	龙潭岙溪 1 一级支流	古城街道	0.326	514	里鱼头水库下坑	东塍镇	0.813
序号	河道名称	所在镇街	长度 (Km)	序号	河道名称	所在镇街	长度 (Km)
515	毛山洋溪	东塍镇	1.532	540	上四洲大坑	大洋街道	0.984
516	水岙坑	东塍镇	2.44	541	莆彭坑	大洋街道	0.132
517	水口山水库下坑	东塍镇	0.489	542	岙里山小坑	大洋街道	0.498

518	溪东后杨村坑	东塍镇	0.555	543	栗树坑	大洋街道	1.886
519	小西坑	东塍镇	3.33	544	同山小坑	大洋街道	0.356
520	小灶上坑	东塍镇	0.321	545	岩门坑边小坑	大洋街道	1.382
521	小灶下坑	东塍镇	2.228	546	岩门坑边坑	大洋街道	1.519
522	宅树坑	东塍镇	1.997	547	寒禁岗小坑	大洋街道	0.304
523	竹坑	东塍镇	3.243	548	龙王殿小坑	大洋街道	3.261
524	坐堂山坑	东塍镇	2.372	549	龙王殿小坑一级支流	大洋街道	1.001
525	琅坑章山头溪	东塍镇	1.795	550	白云坑一级支流	大洋街道	0.369
526	麻公庵坑	大洋街道	2.724	551	山溪岗坑 2	大洋街道	0.464
527	倒退坑	大洋街道	0.486	552	桥坑	大田街道	0.471
528	黄家梅岙村坑	大洋街道	0.614	553	大岙坑水库下坑	大田街道	1.311
529	缸窑坑一级支流	大洋街道	1.258	554	大白坑	大田街道	2.22
530	云舟坑	大洋街道	0.289	555	山里坑	大田街道	0.482
531	卧龙岗坑	大洋街道	1.097	556	岙里小坑下边坑	大田街道	0.107
532	卧龙岗坑一级支流	大洋街道	0.635	557	铁墩山坑	大田街道	0.658
533	岙里山边坑	大洋街道	0.355	558	白岩山坑	大田街道	0.975
534	栗树坑一级支流	大洋街道	1	559	后坑	大田街道	0.676
535	麻公庵坑一级支流 1	大洋街道	0.282	560	田洋溪	大田街道	0.565
536	麻公庵坑一级支流 2	大洋街道	0.398	561	岙里小坑下	大田街道	0.05
537	山峰坑一级支流 2	大洋街道	0.474	562	山坑坑	大田街道	4.758
538	山峰坑一级支流 1	大洋街道	0.769	563	岙里坑 2	大田街道	0.336
539	白云坑	大洋街道	1.475	564	喜鹊坑	大田街道	0.631
序号	河道名称	所在镇街	长度(Km)	序号	河道名称	所在镇街	长度(Km)
565	岭外坑	大田街道	0.317	585	路岙水库下坑	白水洋镇	0.087
566	岭下张岙里坑	大田街道	0.576	586	林家山坑	白水洋镇	1.212

567	上山坑 2	白水洋镇	0.289	587	箬溪一级支流 1	白水洋镇	0.434
568	滥田湾坑一级支流	白水洋镇	0.343	588	羊水岙坑一级支流	白水洋镇	0.326
569	岩屋坑	白水洋镇	2.317	589	路岙坑一级支流 1	白水洋镇	0.564
570	岙里水库下坑	白水洋镇	0.06	590	桥头蔡下坑	白水洋镇	0.715
571	塘头朱小坑	白水洋镇	0.516	591	桥头蔡坑	白水洋镇	1.515
572	山头下坑	白水洋镇	0.838	592	石施洋水库下坑一级支流	白水洋镇	0.555
573	上吴坑	白水洋镇	1.612	593	道士岩坑	白水洋镇	1.338
574	下利坑	白水洋镇	0.935	594	山洪岙坑一级支流	白水洋镇	0.312
575	岙里坑	白水洋镇	1.46	595	上宅水库下坑 2	白水洋镇	1.121
576	下黄坑	白水洋镇	1.474	596	山湾塘坑	白水洋镇	0.616
577	千秧坑一级支流	白水洋镇	0.28	597	保田坑 2	白水洋镇	0.797
578	水磨坑 1 一级支流	白水洋镇	0.566	598	石施洋水库下坑	白水洋镇	1.693
579	水磨坑 1	白水洋镇	1.463	599	英庄坑	白水洋镇	3.82
580	水磨坑 2	白水洋镇	0.758	600	黄沙溪一级支流 1	白水洋镇	0.473
581	新串坑	白水洋镇	0.864	601	黄沙坑一级支流 3	白水洋镇	0.653
582	上官坑 1	白水洋镇	0.763	602	黄沙坑一级支流 2	白水洋镇	0.248
583	罗渡坑 1	白水洋镇	0.702	603	黄沙坑一级支流 1	白水洋镇	0.357
584	楼下坑	白水洋镇	0.979	604	黄沙溪一级支流 2	白水洋镇	0.504
序号	河道名称	所在镇街	长度(Km)	序号	河道名称	所在镇街	长度(Km)
605	黄沙坑一级支流 4	白水洋镇	0.307	625	树坑一级支流	白水洋镇	0.705
606	双港溪一级支流 1	白水洋镇	0.342	626	泉坑一级支流	白水洋镇	1.217

607	大坑 3	白水洋镇	2.794	627	泉坑	白水洋镇	0.42
608	马岙上路坑二级支流	白水洋镇	0.498	628	黄沙坑	白水洋镇	2.435
609	桥亭坑	白水洋镇	2.393	629	官坑	白水洋镇	3.24
610	冷水孔坑	白水洋镇	1.008	630	楼基坑 1	白水洋镇	1.565
611	岩西坑水库下坑	白水洋镇	1.215	631	里后坑	白水洋镇	2.346
612	门里湾坑	白水洋镇	2.999	632	白岩下坑	白水洋镇	1.744
613	大岙溪一级支流 1	白水洋镇	0.505	633	山头王坑	白水洋镇	1.991
614	楼基坑 2	白水洋镇	1.219	634	山头郑坑	白水洋镇	1.155
615	龙潭坑	白水洋镇	2.635	635	桥亭坑一级支流	白水洋镇	1.341
616	马娘坑	白水洋镇	2.623	636	龙泉坑	白水洋镇	3.887
617	凉水坑	白水洋镇	1.909	637	清水小坑	白水洋镇	1.714
618	箸孔坑一级支流	白水洋镇	0.315	638	罗家漩坑 1	白水洋镇	3.087
619	箸孔坑	白水洋镇	2.862	639	下安坑	白水洋镇	1.774
620	大坟山坑 1	白水洋镇	0.369	640	秧沟坑	白水洋镇	0.819
621	清凉安坑	白水洋镇	3.744	641	大坟山坑 2	白水洋镇	0.342
622	柏枝岙坑	白水洋镇	1.853	642	小岙里坑 2	白水洋镇	0.788
623	蔡家田坑	白水洋镇	2.565	643	山洪岙坑 2	白水洋镇	2.222
624	大蒜坑	白水洋镇	0.899	644	上宅水库下坑 1	白水洋镇	0.56
序号	河道名称	所在镇街	长度(Km)	序号	河道名称	所在镇街	长度(Km)
645	郑岙坑	白水洋镇	1.312	665	梅树坑 2	白水洋镇	0.687
646	小坑	白水洋镇	0.718	666	里林坑	白水洋镇	1.618

647	路岙坑一级支流 2	白水洋镇	0.492	667	黄泥田坑	白水洋镇	1.53
648	上山坑 1	白水洋镇	0.701	668	丰坑 2	白水洋镇	2.525
649	周岙坑	白水洋镇	1.972	669	唐岙坑 2	白水洋镇	1.59
650	马岙上路坑	白水洋镇	1.125	670	唐岙坑 2 一级支流	白水洋镇	0.887
651	马岙上路坑一级支流	白水洋镇	0.452	671	棋盘坑	白水洋镇	1.152
652	箬溪一级支流 2	白水洋镇	0.688	672	洋高山坑	白水洋镇	0.92
653	小岙里坑 3	白水洋镇	0.602	673	龙里坑一级支流 1	白水洋镇	0.532
654	山下坑	白水洋镇	1.284	674	龙里坑	白水洋镇	1.487
655	马岙坑一级支流	白水洋镇	1.155	675	龙里坑一级支流 2	白水洋镇	1.265
656	马岙坑	白水洋镇	1.705	676	叶家坑	白水洋镇	1.045
657	后门坑	白水洋镇	1.08	677	白箬坑	白水洋镇	1.936
658	牛轭坑	白水洋镇	0.051	678	水漂头坑 2	白水洋镇	0.984
659	甲家坑	白水洋镇	1.738	679	流水岩下坑	白水洋镇	2.842
660	水车头坑	白水洋镇	0.665	680	里岙坑	白水洋镇	1.801
661	东山头坑	白水洋镇	1.632	681	羊水岙坑	白水洋镇	1.587
662	丁公园水库上坑	白水洋镇	0.965	682	滥田湾坑	白水洋镇	0.351
663	西坑	白水洋镇	0.994	683	水对山坑	白水洋镇	0.683
664	梅树坑 1	白水洋镇	0.5	684	上山根坑	白水洋镇	1.293
序号	河道名称	所在镇街	长度(Km)	序号	河道名称	所在镇街	长度(Km)
685	英庄水库下坑	白水洋镇	0.471	712	毛西坑	汛桥镇	2.344
686	米筛半山水库下坑	白水洋镇	2.198	713	横河	杜桥镇	0.463

687	沙岗坑	白水洋镇	0.562	714	开井溪	杜桥镇	0.203
688	茶辽坑	白水洋镇	0.937	715	西大河	杜桥镇	0.945
689	龙泉坑一级支流	白水洋镇	0.675	716	山前浦	江南街道	0.593
690	石门坑 2	白水洋镇	0.381	717	汛东下河	汛桥镇	0.629
691	树坑	白水洋镇	0.658	718	前岙洋村河	沿江镇	0.453
692	溪头坑	白水洋镇	0.241	719	外洋坑	江南街道	0.853
693	上官坑 3	白水洋镇	0.22	720	花桥浦	汛桥镇	0.669
694	路岙坑	白水洋镇	0.56	721	阮家洋溪一级支流二级支流 1	汛桥镇	0.412
695	车埭村河	沿江镇	1.485	722	大港岸一级支流	桃渚镇	0.704
696	亭山村河	沿江镇	0.868	723	大港岸一级支流二级支流	桃渚镇	1.299
697	兰道河	沿江镇	0.27	724	下余沟塘	桃渚镇	0.317
698	前高村河	沿江镇	0.334	725	山后面湖	桃渚镇	0.246
699	外王水库下坑	沿江镇	1.356	726	上角至上大河	桃渚镇	0.409
700	外王溪一级支流	沿江镇	0.469	727	老爷殿根河	桃渚镇	0.285
701	下百岩河	沿江镇	1.218	728	上角头湖	桃渚镇	0.379
702	龙角尖水库下坑	沿江镇	2.311	729	庄里河	桃渚镇	0.254
703	上岙周村河	沿江镇	0.265	730	后面山村大坑	桃渚镇	0.426
704	西岑内河 2	沿江镇	0.519	731	朝西横河	桃渚镇	0.277
705	鲍宅村河	沿江镇	0.165	732	屯峙后塘河	桃渚镇	0.24
706	施家岙村河	沿江镇	0.824	733	包边塘边河	桃渚镇	0.727
707	寺前张河	沿江镇	0.741	734	坑里村大坑	桃渚镇	1.584
708	东岙坑 3	括苍镇	1.64	735	花心坑	桃渚镇	0.415
709	杏架岩坑	汛桥镇	1.441	736	村里河	桃渚镇	0.446
710	马头山河	沿江镇	0.484	737	岙里河	桃渚镇	0.188
711	横石潭大坑	汛桥镇	1.391	738	锅底坝上坑	桃渚镇	0.904
序号	河道名称	所在镇街	长度(Km)	序号	河道名称	所在镇街	长度(Km)
739	蔬菜批发市场河	江南街道	0.533	765	水果场中河	桃渚镇	0.882
740	塘坤第四支河	桃渚镇	0.163	766	利岙坑水库下坑	小芝镇	0.286
741	塘坤第三支河	桃渚镇	0.251	767	桃渚入海河一级支流 2	桃渚镇	0.549

742	老厂基小河	桃渚镇	0.972	768	桃渚入海河	桃渚镇	2.235
743	塘坤第二支河	桃渚镇	0.257	769	东山河	邵家渡街道	1.481
744	门口河	桃渚镇	0.247	770	吕公岙河	邵家渡街道	1.027
745	川下塘(二)	桃渚镇	0.333	771	泗塘第一横河	桃渚镇	0.24
746	白箬峙大塘柱河	桃渚镇	0.249	772	三保村东坑	小芝镇	0.119
747	河头河	桃渚镇	0.305	773	桃渚入海河一级支流 1	桃渚镇	2.034
748	老厂基后门港	桃渚镇	0.358	774	槐桥杜河	邵家渡街道	1.077
749	冬瓜山瓦厂湖	桃渚镇	0.497	775	栖凤溪一级支流 2	小芝镇	1.133
750	老厂基村小河	桃渚镇	0.355	776	伴山象亭小坑	小芝镇	0.962
751	脊山汇浦	江南街道	0.392	777	茶岙坑	邵家渡街道	1.831
752	中湖港	桃渚镇	0.417	778	伴山溪一级支流	小芝镇	0.618
753	岙湖水库下坑	小芝镇	0.379	779	苍山头溪	小芝镇	0.784
754	城里小坑	桃渚镇	0.367	780	六角井坑	大洋街道	0.913
755	上塘左坑	桃渚镇	0.219	781	湖头河	邵家渡街道	0.824
756	中心湖	桃渚镇	0.179	782	十八田水库下坑	小芝镇	0.415
757	家泥河	桃渚镇	0.438	783	新桥头河	大洋街道	0.863
758	应罩塘河	桃渚镇	0.366	784	西坑溪一级支流 1	小芝镇	0.862
759	岩门坑	大洋街道	2.222	785	龙岙岭小坑	小芝镇	0.978
760	坑尾巴水库小坑	古城街道	0.079	786	琅坑溪呈岙溪 2	邵家渡街道	1.519
761	小泗淋塘河	桃渚镇	0.44	787	南洋边坑	小芝镇	0.382
762	新殿后门湖	桃渚镇	0.313	788	后山塘河	邵家渡街道	1.238
763	桔地河	桃渚镇	1.95	789	九曲河一级支流 4	邵家渡街道	0.525
764	兴村环村河	桃渚镇	0.185	790	中溪一级支流 2	小芝镇	0.307
序号	河道名称	所在镇街	长度(Km)	序号	河道名称	所在镇街	长度(Km)
791	小海门新村坑	括苍镇	0.898	816	寺岙小坑	东塍镇	0.311
792	大岙坑下坑一级支流	永丰镇	0.414	817	双港溪一级支流 2	白水洋镇	0.362
793	塘岗里水库小坑	永丰镇	0.106	818	孔岙溪	大田街道	0.496
794	九曲河一级支流 3	大洋街道	0.391	819	下洋坑	白水洋镇	1.699
795	山溪岗坑 1	大洋街	0.901	820	海旺水库坑	大田街道	1.314

		道					
796	洋心河一级支流 2	大洋街道	1.209	821	上横溪	大田街道	0.785
797	新路廊河	大洋街道	2.199	822	下坦溪水库下坑	东滕镇	0.561
798	小岭溪	东滕镇	1.325	823	大岙坤溪	大田街道	0.581
799	水帘洞坑水库下坑	永丰镇	1.267	824	罗家漩坑 2	白水洋镇	1.372
800	斜井头大坑	小芝镇	0.545	825	横溪	大田街道	3.366
801	大坑	大洋街道	0.854	826	上洋塘边坑	东滕镇	1.494
802	小岭溪 2	东滕镇	1.44	827	地下洋坑	东滕镇	0.244
803	千秧坑	白水洋镇	1.079	828	下庄电站溪	东滕镇	0.761
804	缸窑坑	大洋街道	1.42	829	里岙坑	东滕镇	1.452
805	岙里坑水库下坑	小芝镇	0.8	830	新坝下坑	东滕镇	1.005
806	下浦陶溪	大田街道	0.442	831	上坑	白水洋镇	1.772
807	山洪岙坑 1	白水洋镇	0.463	832	大岙坑水库下坑一级支流河	大田街道	0.091
808	小岙里坑 1	白水洋镇	0.065	833	潘岙坑	永丰镇	1.283
809	黄洋坝水库下坑	东滕镇	0.687	834	水漂头坑 1	白水洋镇	1.224
810	上权坑	永丰镇	0.385	835	桥亭坑	汇溪镇	0.708
811	黄泥坑	永丰镇	1.114	836	桐桥溪	河头镇	1.472
812	马塘弄坑 1	白水洋镇	1.871	837	利竹坑水库下坑	河头镇	0.762
813	白坑	白水洋镇	0.538	838	坑底坑一级支流	汇溪镇	0.135
814	龙潭坑	永丰镇	0.959	839	路边塘下坑	河头镇	1.354
815	塔山溪	大田街道	1.702	840	梅岙坑	河头镇	1.095
序号	河道名称	所在镇街	长度(Km)	序号	河道名称	所在镇街	长度(Km)
841	丰坑 1	白水洋镇	0.377	870	大堂河	涌泉镇	1.364
842	张思岙坑	白水洋镇	0.806	871	戎旗环山河	涌泉镇	1.87
843	岩下坑水库下坑	河头镇	0.457	872	外沙巷龙潭坑	涌泉镇	2.436
844	斗方坑岙村坑一级支流	汇溪镇	0.319	873	西洋至岩头华闸河	涌泉镇	2.174

845	唐岙坑 1	白水洋镇	0.523	874	前洋河	涌泉镇	1.05
846	八丘三合村坑一级支流 1	河头镇	0.41	875	黄岙殿河	涌泉镇	1.502
847	文溪一级支流 2	河头镇	0.483	876	石村河一级支流	涌泉镇	0.211
848	上官坑 2	白水洋镇	0.442	877	石村横河一级支流	涌泉镇	0.322
849	浦王浦叶村坑	永丰镇	2.055	878	牛头劲塘上坑	永丰镇	0.249
850	大田河一级支流	大田街道	0.413	879	大湾坑	永丰镇	0.769
851	外扇坑	尤溪镇	0.644	880	西坑水库上坑	永丰镇	0.71
852	岭下水库下坑一级支流	尤溪镇	0.65	881	梅树湾上坑	永丰镇	0.906
853	坑王坑	尤溪镇	1.788	882	岛湾小坑	永丰镇	0.536
854	岭下水库下坑	尤溪镇	2.25	883	岛湾大坑	永丰镇	1.624
855	西洋水库下坑	尤溪镇	0.606	884	塘岙坑	永丰镇	1.496
856	后泾至黄礁闸河一级支流	涌泉镇	0.768	885	潘岙坑一级支流	永丰镇	0.629
857	西庄环村河	涌泉镇	1.48	886	东湾坑一级支流 2	永丰镇	0.356
858	西柯岙至后泾河	涌泉镇	0.841	887	塘岙水库上坑	永丰镇	0.183
859	后泾至西柯岙横河	涌泉镇	0.579	888	塘岙水库下坑	永丰镇	1.355
860	西柯岙村内河	涌泉镇	0.232	889	大湾斗坑	永丰镇	0.669
861	西柯岙至后泾河一级支流	涌泉镇	0.349	890	赤缪童坑	永丰镇	0.666
862	炉头村内河	涌泉镇	0.846	891	谢岙山坑	永丰镇	0.474
863	小炉头环村河	涌泉镇	0.819	892	下岭头坑	永丰镇	0.548
864	山脚水库下坑	尤溪镇	0.142	893	谢岙甩坑	永丰镇	0.401
865	沙巷河	涌泉镇	0.496	894	马郎山小坑	永丰镇	0.223
866	梅岙环山河	涌泉镇	0.342	895	里安中坑	永丰镇	0.938
867	横山前河一级支流 2	涌泉镇	0.548	896	里安上坑	永丰镇	0.301
868	梅岙河	涌泉镇	0.711	897	里安下坑	永丰镇	0.535
869	横山前河	涌泉镇	1.121	898	人家岙下坑	永丰镇	0.641
序号	河道名称	所在镇街	长度(Km)	序号	河道名称	所在镇街	长度(Km)
899	下甲坑上坑	永丰镇	0.776	936	彭山坑一级支流	永丰镇	0.597
900	岗头坑	永丰镇	0.367	937	崔岙溪一级支流	永丰镇	0.457
901	大山塘边坑	永丰镇	2.471	938	古树坑	永丰镇	0.546
902	马郎山大坑	永丰镇	1.708	939	下安水库上坑	永丰镇	1.214
903	下甲坑下坑	永丰镇	0.859	940	下安水库上坑一级支流	永丰镇	0.29
904	梅树湾小坑	永丰镇	0.169	941	黄家湾	永丰镇	0.491

905	林家湾小坑	永丰镇	0.264	942	泗洲佛殿边坑	永丰镇	0.376
906	林家湾坑一级支流	永丰镇	0.379	943	石板坑一级支流	永丰镇	0.323
907	林家湾坑	永丰镇	2.56	944	叠石湾坑	永丰镇	0.569
908	梅树湾下坑	永丰镇	0.343	945	后湾坑	永丰镇	0.527
909	滴水岩水库下坑	永丰镇	0.624	946	茶辽东坑	永丰镇	1.569
910	许岙坑一级支流	永丰镇	0.687	947	茶辽西坑	永丰镇	0.46
911	龙底水库上坑	永丰镇	0.576	948	倒倾坑	永丰镇	0.878
912	龙底水库大坑	永丰镇	1.834	949	岙里山坑一级支流	永丰镇	0.32
913	西湾坑	永丰镇	0.823	950	米草坑一级支流	永丰镇	0.177
914	江溪坑	永丰镇	1.403	951	彭山坑	永丰镇	1.13
915	岙里小坑下	永丰镇	0.125	952	石门坑	永丰镇	1.272
916	桥头桥阳村上坑	永丰镇	0.78	953	小榷坑	永丰镇	0.842
917	前人前后村小坑	永丰镇	0.114	954	石板坑	永丰镇	1.837
918	前人前后村坑	永丰镇	0.991	955	王家坑	永丰镇	1.085
919	洪家岙坑	永丰镇	0.627	956	天塘坑一级支流	永丰镇	0.546
920	西岙上小坑	永丰镇	0.268	957	八叠溪一级支流	永丰镇	0.471
921	西岙小坑	永丰镇	0.429	958	岙里山坑	永丰镇	0.795
922	前林水库上坑	永丰镇	0.232	959	岙里山水库小坑	永丰镇	0.247
923	前林水库下坑	永丰镇	0.896	960	米草坑	永丰镇	0.859
924	岙里小坑	永丰镇	0.225	961	下安水库小坑	永丰镇	0.443
925	下村上坑	永丰镇	0.546	962	水对坑	永丰镇	1.739
926	东安坑	永丰镇	0.396	963	水对坑一级支流	永丰镇	0.125
927	格岭坑	永丰镇	0.545	964	东岙坑	永丰镇	0.512
928	始丰溪一级支流 2	永丰镇	1.048	965	洪坑湾小坑	永丰镇	0.302
929	下村边坑	永丰镇	0.67	966	下安坑一级支流	永丰镇	0.523
930	南岙坑	永丰镇	0.454	967	大毯湾坑	永丰镇	0.553
931	荷山坑	永丰镇	0.354	968	新岩庵坑	永丰镇	0.746
932	冷水坑	永丰镇	0.482	969	下坑	永丰镇	0.735
933	大毯湾小坑一级支流	永丰镇	0.154	970	小岭脚坑	永丰镇	1.944
934	大毯湾小坑	永丰镇	0.313	971	岙里(后郭)边坑	永丰镇	0.212
935	陈坑一级支流	永丰镇	0.263	972	岙里(后郭)上坑	永丰镇	0.279
序号	河道名称	所在镇街	长度(Km)	序号	河道名称	所在镇街	长度(Km)
973	岙里(后郭)下坑	永丰镇	1.287	1011	西坑	永丰镇	1.06
974	大岙坑上坑	永丰镇	0.317	1012	牛头劲塘下坑	永丰镇	0.431
975	天塘坑下坑	永丰镇	0.682	1013	大岩坑	永丰镇	1.475
976	西庄上坑	永丰镇	0.306	1014	大坑	永丰镇	2.053
977	岙里下坑	永丰镇	0.921	1015	占家岙坑	永丰镇	2.196
978	塘岗里水库上坑	永丰镇	0.741	1016	马林坑	永丰镇	0.959
979	西庄下坑	永丰镇	0.396	1017	黄罗岙坑	永丰镇	0.546
980	下村大坑	永丰镇	2.069	1018	八罗岙坑	永丰镇	0.636

981	下山头小坑	永丰镇	0.372	1019	塘山岙坑	永丰镇	1.229
982	始丰溪一级支流 1	永丰镇	1.307	1020	陈婆岙边坑	永丰镇	1.411
983	大岙坑下坑	永丰镇	2.792	1021	陈婆岙边坑一级支流	永丰镇	0.637
984	塘岗里水库下坑	永丰镇	1.65	1022	占家岙塘上坑	永丰镇	1.143
985	上权坑一级支流	永丰镇	0.695	1023	占家岙塘下坑	永丰镇	0.489
986	子弟岙坑	永丰镇	0.88	1024	下赵小坑	永丰镇	0.873
987	田菜湾坑	永丰镇	1.133	1025	上岙水库下坑	永丰镇	0.818
988	天塘坑	永丰镇	1.836	1026	周家岙坑	永丰镇	1.429
989	龙潭小坑	永丰镇	0.747	1027	亚叉岩水库边坑	永丰镇	0.676
990	西岙里坑	永丰镇	0.843	1028	高塘水库下坑	永丰镇	0.926
991	下鲁坑	永丰镇	0.69	1029	方家岙坑一级支流	永丰镇	0.33
992	水帘洞坑水库边坑	永丰镇	0.518	1030	下汤坑	永丰镇	1.115
993	后门坑	永丰镇	1.079	1031	清井坑水库上坑	永丰镇	0.594
994	草鞋坦下坑一级支流 二级支流	永丰镇	0.373	1032	清井坑水库小坑	永丰镇	0.178
995	牛游塘坑	永丰镇	0.701	1033	白岙里坑	永丰镇	0.92
996	永安溪小坑	永丰镇	0.253	1034	水帘洞坑水库上坑	永丰镇	0.988
997	猪腰山坑	永丰镇	0.661	1035	上坪水库小坑	永丰镇	0.132
998	马料坑	永丰镇	1.923	1036	洪坑	永丰镇	2.544
999	东坑	永丰镇	2.517	1037	陈坑	永丰镇	0.927
1000	草鞋坦上坑	永丰镇	2.211	1038	岙口塘 1 小坑	汛桥镇	0.045
1001	草鞋坦上坑一级支流	永丰镇	0.389	1039	后周河	汛桥镇	0.13
1002	草鞋坦边坑	永丰镇	1.072	1040	市金通运输公司边河	古城街道	0.175
1003	塘里坑	永丰镇	0.624	1041	保田坑 1	白水洋镇	1.515
1004	草鞋坦下坑一级支流	永丰镇	0.473	1042	磨石岩水库上坑	白水洋镇	0.936
1005	下蔡坑	永丰镇	1.939	1043	磨石岩水库下坑	白水洋镇	2.055
1006	西坑一级支流	永丰镇	0.702	1044	里岙羊坑	永丰镇	0.524
1007	白岩小坑	永丰镇	0.654	1045	仙市坑	河头镇	0.4
1008	坞坑	永丰镇	1.012	1046	达川河	头门港区	1.265
1009	里山坑	永丰镇	0.974	1047	灯头桥横河 2	桃渚镇	0.554
1010	龙潭岙溪	永丰镇	2.406	1048	梓树坑	尤溪镇	2.796
序号	河道名称	所在镇街	长度(Km)	序号	河道名称	所在镇街	长度(Km)
1049	上江村内河	江南街道	1.147	1072	后山塘河	大洋街道	1.486
1050	长加坑	尤溪镇	6.697	1073	外岙坑	古城街道	2.989
1051	南山河	江南街道	0.722	1074	小岙坑	古城街道	2.267
1052	下代河	汛桥镇	1.014	1075	胡石岙坑	大洋街道	1.042
1053	建国内河	江南街道	2.397	1076	岙里坑	古城街道	1.729

1054	杨梅大岙溪	汛桥镇	2.103	1077	溪下溪	大洋街道	0.294
1055	东岙溪	汛桥镇	2.06	1078	梅岙溪	大洋街道	2.986
1056	垟路溪	江南街道	2.327	1079	石门坑	白水洋镇	1.36
1057	浦口河	汛桥镇	1.142	1080	岩西坑	白水洋镇	3.445
1058	周岙坑	汛桥镇	1.095	1081	洋岙溪	汛桥镇	1.999
1059	岙口溪	汛桥镇	1.033	1082	塘里河	大洋街道	0.633
1060	高家内河	江南街道	1.851	1083	张家岙溪	江南街道	2.209
1061	下叶河	江南街道	1.609	1084	真鱼坑	大洋街道	1.084
1062	贺家中心河	江南街道	1.334	1085	琅坑溪滩头溪	邵家渡街道	0.894
1063	长塘岸河	古城街道	1.347	1086	琅坑溪呈岙溪	邵家渡街道	1.175
1064	两水河	古城街道	1.397	1087	里坑	汇溪镇	1.336
1065	小坑河	古城街道	1.09	1088	江根坑	汇溪镇	1.73
1066	上大林河	古城街道	1.213	1089	下湾闸内河	沿江镇	1.038
1067	黄泥坑	古城街道	0.557	1090	车埭河	沿江镇	1.207
1068	车门桥坑	古城街道	1.928	1091	兰道红光河	沿江镇	0.414
1069	水坑洋河	古城街道	2.43	1092	外王溪	沿江镇	2.652
1070	长塘河	古城街道	1.13	1093	上百岩河	沿江镇	0.698
1071	外山头河	大洋街道	0.515	1094	西岑内河1	沿江镇	1.835
序号	河道名称	所在镇街	长度(Km)	序号	河道名称	所在镇街	长度(Km)
1095	下洋金河	沿江镇	1.084	1133	和平亩塘河	上盘镇	1.453
1096	岩山坑	括苍镇	2.341	1134	和平长大河	上盘镇	0.488
1097	新村坑	括苍镇	1.936	1135	横基河	上盘镇	0.779
1098	上许坑	括苍镇	1.763	1136	横歧路村内河	上盘镇	2.444
1099	东坑	括苍镇	3.63	1137	后面塘河	上盘镇	1.272
1100	柴埠渡坑	永丰镇	1.676	1138	甲石头村内河	上盘镇	1.992
1101	前门坑	括苍镇	3.08	1139	金利河	上盘镇	0.172
1102	吕山店坑	永丰镇	1.779	1140	金杏灯~黄峙河	上盘镇	1.095

1103	石佛洋坑	永丰镇	0.778	1141	金杏灯桔场河	上盘镇	0.623
1104	沙段坑	永丰镇	1.195	1142	旧城村内河	上盘镇	0.466
1105	口坑岙坑	永丰镇	1.496	1143	桔场河	上盘镇	0.458
1106	崔岙溪	永丰镇	3.295	1144	劳动村内河	上盘镇	2.323
1107	谢岙坑	永丰镇	1.737	1145	老塘岸横河	上盘镇	0.661
1108	上坑	永丰镇	0.881	1146	老爷殿河	上盘镇	0.256
1109	塘头村河	涌泉镇	0.24	1147	老爷殿前河	上盘镇	0.267
1110	前里至黄礁闸河	涌泉镇	3.07	1148	老爷塘河	上盘镇	0.313
1111	玉岙护塘河	涌泉镇	2.866	1149	磊石坑村内河	上盘镇	2.691
1112	后山河	涌泉镇	1.699	1150	里岙村内河	上盘镇	0.801
1113	西管岙河	涌泉镇	1.236	1151	联合村内河	上盘镇	4.941
1114	西岙溪	涌泉镇	3.267	1152	毛纸厂河	上盘镇	0.896
1115	外岙溪	涌泉镇	2.844	1153	棉花河	上盘镇	0.477
1116	店头河	涌泉镇	2.252	1154	民主河	上盘镇	1.95
1117	石村横河	涌泉镇	1.299	1155	牛阿河	上盘镇	0.697
1118	岙里村内河	上盘镇	1.779	1156	三甲支河	上盘镇	0.944
1119	坝角头河	上盘镇	1.098	1157	沙基村内河	上盘镇	1.747
1120	半边河	上盘镇	1.107	1158	沙基棉花河	上盘镇	1.017
1121	城山村内河	上盘镇	0.353	1159	沙基十八公尺河	上盘镇	1.03
1122	出水洞河	上盘镇	1.118	1160	沙基糖蔗河	上盘镇	0.946
1123	大跳村内河	上盘镇	0.465	1161	沙基窑厂河	上盘镇	1.777
1124	大峙闸河	上盘镇	0.373	1162	沙基中心河	上盘镇	0.381
1125	东路河	上盘镇	0.439	1163	上毛鬼屋河	上盘镇	0.316
1126	杜中农场河	上盘镇	1.158	1164	上盘闸小横河	上盘镇	0.752
1127	短朱村内河	上盘镇	2.058	1165	十八公尺河	上盘镇	0.792
1128	二头文洞河	上盘镇	0.43	1166	市头村内河	上盘镇	1.369
1129	枫林排水河	上盘镇	1.045	1167	塘后村内河	上盘镇	0.686
1130	过路坑河	上盘镇	1.326	1168	涂岙~甲石头河	上盘镇	0.627
1131	和平厂上河	上盘镇	0.496	1169	涂岙前河	上盘镇	0.962
1132	和平大坑河	上盘镇	1.305	1170	涂岙人家河	上盘镇	1.277
序号	河道名称	所在镇街	长度(Km)	序号	河道名称	所在镇街	长度(Km)
1171	涂岙西边河	上盘镇	0.36	1205	新塘坝河	杜桥镇	1.491
1172	涂岙直落河	上盘镇	1.017	1206	小浦岸河	杜桥镇	1.157
1173	土改村内河	上盘镇	1.217	1207	前门港	杜桥镇	0.313
1174	下盘村内河	上盘镇	2.566	1208	大厂前门河	杜桥镇	0.603
1175	下尤村内河	上盘镇	3.146	1209	白路桥~浦角港头	杜桥镇	0.667
1176	下尤路廊河	上盘镇	0.798	1210	浦河头河	杜桥镇	0.981
1177	小横河	上盘镇	0.815	1211	小浦河	杜桥镇	0.937
1178	小塘河	上盘镇	0.418	1212	灯头直落河	杜桥镇	0.724
1179	小窑河	上盘镇	0.531	1213	石苍山小河	杜桥镇	0.6

1180	小支河	上盘镇	0.189	1214	高田桥南洋夹	杜桥镇	0.78
1181	小嘴河	上盘镇	0.172	1215	新河 2	杜桥镇	0.793
1182	新城村内河	上盘镇	2.607	1216	华峙小桥头	杜桥镇	1.204
1183	新建至黄峙直河	上盘镇	1.973	1217	迟金浦	杜桥镇	0.842
1184	新开河	上盘镇	2.126	1218	新河 3	杜桥镇	1.556
1185	新塘岸村内河	上盘镇	2.45	1219	东际内河	杜桥镇	0.645
1186	盐务所河	上盘镇	0.435	1220	白录石丁塘	杜桥镇	0.523
1187	盐业河	上盘镇	0.656	1221	须头桔浦	杜桥镇	0.715
1188	窑厂边河	上盘镇	0.887	1222	九连塘	杜桥镇	0.685
1189	窑厂上河	上盘镇	0.509	1223	直落河 3	杜桥镇	0.68
1190	直落河	上盘镇	0.373	1224	外洋肖横河	杜桥镇	0.246
1191	中央塘河	上盘镇	0.667	1225	朝南小河	杜桥镇	0.364
1192	祖公塘河	上盘镇	0.346	1226	上洋塘	杜桥镇	0.592
1193	沙基直河	上盘镇	0.381	1227	华西塘	杜桥镇	0.883
1194	富洋村~厂横村及 2 条支流(复沈直落河河段 2)	杜桥镇	2.057	1228	新湖	杜桥镇	0.581
1195	大塘坤~小浦岸	杜桥镇	1.747	1229	湖柱中岙	杜桥镇	0.782
1196	大河坎河	杜桥镇	1.723	1230	塘里东牛吃水塘	杜桥镇	0.155
1197	老湖坝头(复沈直落河河段 2)	杜桥镇	1.13	1231	新横河	杜桥镇	0.54
1198	新塘河	杜桥镇	1.158	1232	加小河	杜桥镇	0.833
1199	小桥头河	杜桥镇	1.367	1233	百里大河支河 3 (勤横湖村内河 2)	杜桥镇	0.298
1200	新塘	杜桥镇	1.118	1234	塘里尾	杜桥镇	0.695
1201	水牛头~穿山村	杜桥镇	1.026	1235	下岸湖	杜桥镇	0.416
1202	A4 线	杜桥镇	2.01	1236	杜前河	杜桥镇	0.67
1203	前门河	杜桥镇	0.759	1237	道士周小湖	杜桥镇	1.165
1204	马带桥~长塘头 2	杜桥镇	1.848	1238	马带桥~长塘头 1	杜桥镇	0.275
序号	河道名称	所在镇街	长度 (Km)	序号	河道名称	所在镇街	长度 (Km)
1239	西洋叶湖(九龙港河段 2)	杜桥镇	0.421	1277	石桌塘村下柱港支流	桃渚镇	0.8
1240	棺材崩塘	杜桥镇	0.531	1278	连盘塘	桃渚镇	1.439
1241	新河 1	杜桥镇	0.322	1279	南山根河	桃渚镇	1.004
1242	湖山下小湖	杜桥镇	0.279	1280	陈家中央河	桃渚镇	1.574
1243	勤横湖村内河	杜桥镇	0.347	1281	上大河	桃渚镇	0.982
1244	苦菱塘河	杜桥镇	0.193	1282	下大河	桃渚镇	0.911
1245	坑口河	杜桥镇	1.624	1283	大塘坤	桃渚镇	0.491
1246	新挑塘	杜桥镇	0.327	1284	坝脚河	桃渚镇	1.766
1247	岙胡溪	小芝镇	1.066	1285	灵堂港	桃渚镇	0.242

1248	栖凤溪	小芝镇	1.467	1286	武坑闸塘	桃渚镇	0.817
1249	度园溪	小芝镇	1.107	1287	下方山塘	桃渚镇	0.419
1250	下村溪	小芝镇	1.921	1288	屯峙门口河	桃渚镇	0.715
1251	岙坑溪	小芝镇	0.711	1289	锅底坝	桃渚镇	1.088
1252	前王溪	小芝镇	1.58	1290	缺头塘河	桃渚镇	0.218
1253	南洋溪	小芝镇	1.651	1291	冬瓜山中央河	桃渚镇	0.498
1254	杏中溪	小芝镇	0.617	1292	山下港河	桃渚镇	2.55
1255	中岙溪	小芝镇	2.659	1293	红脚岩坝脚河（一）	桃渚镇	1.206
1256	南丰溪	小芝镇	1.682	1294	包边塘	桃渚镇	1.245
1257	马家岙溪	小芝镇	0.533	1295	缺头桥河	桃渚镇	0.396
1258	溪下溪	小芝镇	2.945	1296	冬瓜山牛路河	桃渚镇	0.7
1259	后洋岙溪	小芝镇	1.453	1297	新塘岸	桃渚镇	0.499
1260	前头港	桃渚镇	0.547	1298	双淮前面河	桃渚镇	0.839
1261	港脑河	桃渚镇	1.212	1299	红脚岩坝脚河（二）	桃渚镇	1.23
1262	里坝脚河	桃渚镇	1.018	1300	冬瓜山下庄河	桃渚镇	0.703
1263	上角前门角塘	桃渚镇	1.143	1301	冬瓜山前门塘	桃渚镇	0.634
1264	狗头港	桃渚镇	0.753	1302	闸头港	桃渚镇	0.404
1265	下角塘	桃渚镇	0.779	1303	圆里河	桃渚镇	0.436
1266	上大沟	桃渚镇	0.819	1304	川下塘	桃渚镇	0.267
1267	朱里港	桃渚镇	0.668	1305	蛇尾前门河	桃渚镇	1.078
1268	上角河	桃渚镇	0.706	1306	四湾塘	桃渚镇	1.029
1269	塘坝头湖	桃渚镇	0.493	1307	红殿河	桃渚镇	0.979
1270	泥河礁	桃渚镇	0.848	1308	八份无名河	桃渚镇	0.38
1271	下大沟	桃渚镇	0.554	1309	大油塘	桃渚镇	0.618
1272	下渡头河	桃渚镇	1.043	1310	八份河	桃渚镇	0.987
1273	石桌塘村洋塘港	桃渚镇	1.018	1311	三叉三台河	桃渚镇	1.156
1274	石桌塘村下柱港	桃渚镇	0.845	1312	塘坤第一支河	桃渚镇	0.533
1275	下庄湖	桃渚镇	0.409	1313	门口塘	桃渚镇	0.25
1276	新塘河	桃渚镇	1.517	1314	尖头旁边河	桃渚镇	0.481
序号	河道名称	所在镇街	长度(Km)	序号	河道名称	所在镇街	长度(Km)
1315	新根河	桃渚镇	0.883	1353	楼后堂溪	桃渚镇	1.113
1316	里塘河	桃渚镇	0.733	1354	双甲塘	桃渚镇	1.2
1317	方山山西塘	桃渚镇	0.906	1355	南墩湖	桃渚镇	1.086
1318	山头桥河	桃渚镇	0.137	1356	石块桥河	桃渚镇	1.178
1319	尖头河	桃渚镇	0.976	1357	下财直路河	桃渚镇	0.666
1320	渡桥河	桃渚镇	1.472	1358	石峡塘外河	桃渚镇	0.877
1321	牛石湖	桃渚镇	0.316	1359	中湖	桃渚镇	1.423
1322	小田岙河	桃渚镇	0.608	1360	龙头直落河	桃渚镇	1.062
1323	杨柳树河	桃渚镇	0.953	1361	老华仙河	桃渚镇	0.413
1324	西头河	桃渚镇	0.683	1362	后塘交界河	桃渚镇	1.739

1325	长塘头湖	桃渚镇	0.519	1363	和平闸支流	桃渚镇	0.628
1326	大田岙河	桃渚镇	0.725	1364	后塘中湖	桃渚镇	0.969
1327	南岙里溪	桃渚镇	0.438	1365	后塘前大河	桃渚镇	1.739
1328	方山前门河	桃渚镇	0.617	1366	后塘后门湖	桃渚镇	1.703
1329	项庄内河	桃渚镇	0.774	1367	下盘山脚湖	桃渚镇	1.611
1330	环山河	桃渚镇	0.78	1368	后塘坝脚河	桃渚镇	0.582
1331	田头直落河	桃渚镇	0.995	1369	罗心河	桃渚镇	0.462
1332	小横河二	桃渚镇	0.783	1370	前排厂河	桃渚镇	0.789
1333	项庄无名河	桃渚镇	0.245	1371	新殿河	桃渚镇	0.423
1334	前塘河	桃渚镇	0.387	1372	南山湾	桃渚镇	0.332
1335	小横河一	桃渚镇	0.688	1373	荷花塘前门塘	桃渚镇	0.527
1336	塘坝脚河	桃渚镇	2.033	1374	塘里河	桃渚镇	0.274
1337	塘坤河	桃渚镇	0.552	1375	三门小河	桃渚镇	0.462
1338	小峙港	桃渚镇	0.484	1376	小湖港	桃渚镇	0.184
1339	下出厂河	桃渚镇	0.456	1377	灯头桥横河	桃渚镇	0.468
1340	四岔塘	桃渚镇	0.234	1378	老爷殿前河	桃渚镇	1.719
1341	小峙湖	桃渚镇	0.424	1379	后大港	桃渚镇	1.081
1342	牛路头前门河	桃渚镇	0.557	1380	双板桥横河	桃渚镇	0.377
1343	树桥河	桃渚镇	1.318	1381	盐场直路河	桃渚镇	2.126
1344	龙口塘河	桃渚镇	0.463	1382	三塘中环河	桃渚镇	0.472
1345	苗友前门河	桃渚镇	0.237	1383	水果场河	桃渚镇	1.405
1346	朝贵前门河	桃渚镇	0.302	1384	中岙湖河	桃渚镇	0.985
1347	新殿通天河	桃渚镇	0.411	1385	洞港直路南河	桃渚镇	1.083
1348	外塘	桃渚镇	0.215	1386	东岙溪	河头镇	1.243
1349	南门坑内河	桃渚镇	0.454	1387	下马溪	河头镇	1.482
1350	东湾塘	桃渚镇	0.229	1388	大岙溪	河头镇	4.902
1351	人民闸支流	桃渚镇	0.512	1389	中渡岙溪	河头镇	1.84
1352	第二界塘河	桃渚镇	0.49	1390	下西陈溪	河头镇	2.558
序号	河道名称	所在镇街	长度(Km)	序号	河道名称	所在镇街	长度(Km)
1391	市头长大屋河	上盘镇	0.263	1398	前门港	桃渚镇	0.655
1392	外岙村内河	上盘镇	1.919	1399	川桥头	桃渚镇	0.544
1393	大港岸	桃渚镇	2.103	1400	白箬峙三叉河	桃渚镇	0.52
1394	岩下坝港分支	上盘镇	2.008	1401	环山河	涌泉镇	3.548
1395	原小田港	杜桥镇	0.392	1402	洋沙河	永丰镇	0.06
1396	蟹坑	古城街道	2.199	1403	北河	上盘镇	0.227
1397	仇家岙坑	江南街道	1.813				

2 划界依据和标准

2.1 划界依据

2.1.1 法律、法规、省政府规章

- (1) 《中华人民共和国水法》(2016年修订)
- (2) 《中华人民共和国河道管理条例》(2017年修订)
- (3) 《浙江省水利工程安全管理条例》(2014年修订)
- (4) 《浙江省河道管理条例》(2017年修订)

2.1.2 规范、规程及标准

- (1) 《工程测量规范》(GB50026-2007)
- (2) 《全球定位系统城市测量技术规程》(CJJ73-2010)
- (3) 《测绘产品检查验收规定》(GB/T24356-2009)
- (4) 《全球定位系统 GPS 测量规范》(GB/T18314-2009)
- (5) 《全球定位系统实时动态测量(RTK)技术规范》(CH/T2009-2010)
- (6) 《国家基本比例尺地形图图式第1部分:1:500 1:1000 1:2000地形图图式》(GB/T20257.1-2017)

2.1.3 有关政策文件

- (1) 《水利部关于开展河湖管理范围和水利工程管理与保护范围划定工作的通知》(水建管〔2014〕285号)
- (2) 《浙江省水利厅关于进一步做好水利工程管理与保护范围划定工作的通知》(浙水科〔2016〕6号)
- (3) 《浙江省水利工程标识牌标准(试行)》(浙水科〔2016〕13号)
- (4) 《浙江省水利工程标识牌设置指南(试行)》(浙水科〔2016〕13号)
- (5) 《水利部关于加快推进河湖管理范围划定工作的通知》(水河湖〔2018〕314号)
- (6) 《临海市人民政府关于河道管理范围界定的通告》(临政发〔1998〕162号)

2.1.4 有关资料

- (1) 《临海市水域调查报告》(2007年)
- (2) 《临海市水域保护规划》(2005年)
- (3) 《临海市东部平原排涝规划》(2014年)
- (4) 《浙江省临海市白沙湾标准海塘工程初步设计报告》(2013年)
- (5) 《浙江省河湖管理范围划界技术导则》(2018年)

2.2 划界标准

对于河道、湖泊管理范围根据《浙江省河道管理条例》、《浙江省河湖管理范围划界技术导则》进行划定。具体划界标准见下表

表 2-2 河道和堤防划界标准

水利工程	参考条例	内容依据	备注
河道	《浙江省河道管理条例》(2017年)	(一)有堤防河道的管理范围为两岸堤防之间的水域、沙洲、滩地(包括可耕地)、行洪区以及两岸堤防和护堤地。 (二)平原地区无堤防县级以上河道的管理范围为两岸之间水域、沙洲、滩地(包括可耕地)、行洪区以及护岸迎水侧顶部向陆域延伸不少于5m的区域;其中重要的行洪排涝河道,护岸迎水侧顶部向陆域延伸部分不少于7m。 (三)平原地区无堤防乡级河道的管理范围为两岸之间水域、沙洲、滩地(包括可耕地)、行洪区以及护岸迎水侧顶部向陆域延伸部分不少于2m的区域。 (四)其他地区无堤防河道的管理范围根据历史最高洪水位或者设计洪水位确定。	第三章, 第十八条
湖泊	《浙江省河湖管理范围划界技术导则》(2018年)	平原地区无堤防湖泊的管理范围为湖泊水体、湖盆、湖洲、湖滩、湖心岛屿、湖水出入口以及护岸迎水侧顶部向陆域延伸不少于五米的区域。 有堤防的湖泊管理范围:湖泊水体、湖盆、湖洲、湖滩、湖心岛屿、湖水出入口,堤防及其护堤地。二、三级堤防的河道管理范围线为划界基准线起十米至二十米内的护堤地的外边连接线;四、五级堤防的河道管理范围线为划界基准线起五米至十米内的护堤地的外边连接线(险工地段可以适当放宽)。	

3 划界实施细则

3.1 划界工作

3.1.1 工作流程

临海市水利局从临海市住房和城乡建设局和临海市自然资源与规划局收集了全市范围内的 1:2000DLG 数据、分辨率为 0.5m 的 DOM 数据。数据采集时间为 2016 年、2017 年，满足现势性不超过 3 年的底图要求。划界工作的基本技术流程见图 3.1.1。

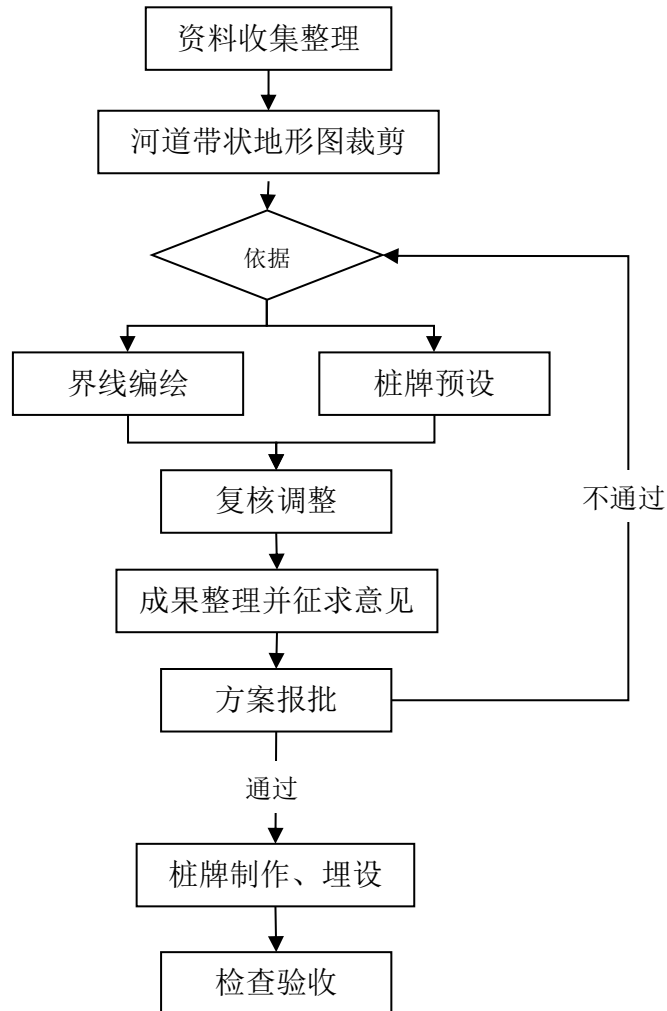


图 3.1.1 河道划界技术流程

首先，对收集的全市地形图进行带状范围裁剪作为底图；其次，根据管理范围线划定标准，并依据收集到的其他资料，如堤防施工图、规划图等为划界部分依据，在 0.5m 的 DOM 数据上划定河岸线，利用河岸线划定河道管理范围线，

并在一定间隔和拐点处预布界桩与公告牌；

3.1.2 底图制作

划界底图是河道划界工作的基础,在临海市 2016 年及 2017 年的 1:2000 DLG 上根据河道起点和终点及河道走向,裁取 1:2000 河道带状地形图,并检查河道范围内的交叉建筑物、附属建筑物、地物是否表示清楚,水工建筑物名称及有关水利参数是否标注。河道带状地形图的裁取范围如下:

两岸有堤处至划界基准线外 40m~60m,遇到山体裁至堤顶高程以上 10m~20m,无堤处裁至护岸迎水侧顶部或历史最高水位线或设计洪水水位线外 40m~60m。

河道带状地形图裁取后,作为河道划界的底图,采用 A3 专题地图自由分幅,地形图编号采用流水编号法,按河道自西向东或从北向南流水编号。

3.1.3 管理范围线划定

根据收集到的河道位置信息、河道规划整治情况,参照划界标准在现有底图上进行基准线和管理范围线划定。

本次河道和湖泊划界成果采用水域调查相关成果,以河道、湖泊临水线作为基准线进行划界,临水线采用内业影像勾绘的方法采集,在精度方面有待提高。下一步将通过实测进行优化与细化,保证划界成果精度满足相关要求。

(1) 湖泊管理与保护范围划定

平原地区无堤防湖泊的管理范围为湖泊水体、湖盆、湖洲、湖滩、湖心岛屿、湖水出入口以及护岸迎水侧顶部向陆域延伸不少于五米的区域。

有堤防的湖泊管理范围:湖泊水体、湖盆、湖洲、湖滩、湖心岛屿、湖水出入口,堤防及其护堤地。

四、五级堤防管理范围为堤身和背水坡脚起 10m 内的护堤地(险工地段可以适当放宽);保护范围为该护堤地之外的 5m 的地带。

(2) 无堤防河道管理范围划定

根据《浙江省河道管理条例》,平原地区无堤防乡级河道的管理范围为两岸之间水域、沙洲、滩地(包括可耕地)、行洪区以及护岸迎水侧顶部向陆域延伸部分不少于 2m 的区域。其他地区无堤防河道的管理范围根据历史最高洪水位或者设计洪水位确定。划界示意图如下所示



图 3.1.3-2 村镇级河道管理范围示意图

(3) 特殊情况处理

临海市河道交叉纵横, 导致河道管理范围线划定较为复杂, 会出现河道交汇、河道交叉建筑物、江心洲等情况, 针对出现的上述情况划界可进行如下处理:

1) 河道交汇: 若划界河道遇到河宽大于 10m 支流时且支流无划界计划, 河道管理范围线向支流内侧延伸, 河道管理范围线可与支流的河道管理范围线连接。如支流有划界计划不上溯, 只对支流划界成果进行连接。河道交汇情况下的河道管理范围示意图见图 3.1.3-3。

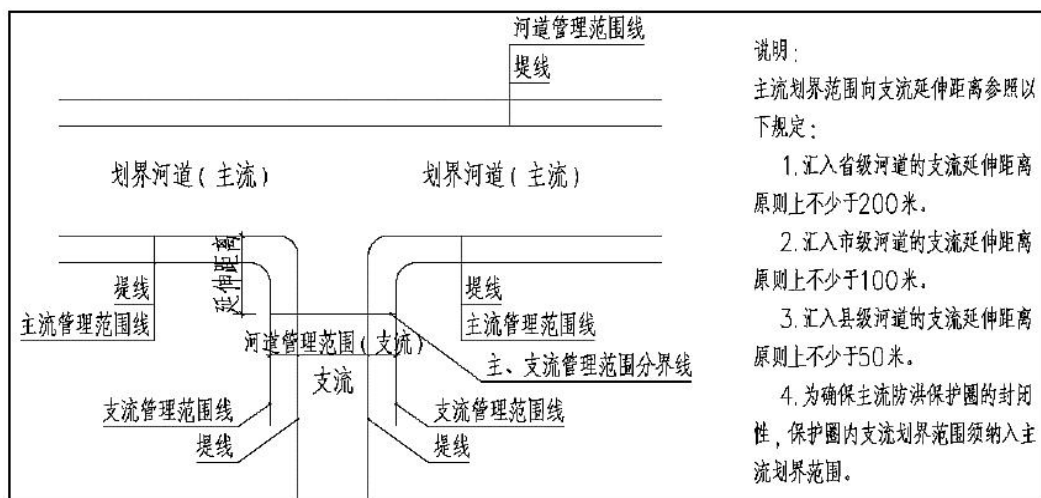


图 3.1.3-3 河道交汇情况下的河道管理范围示意图

此次管理范围线划定，按汇入县级河道的支流延伸距离为 50m 实施。

2) 主流交叉建筑物：主流上的交叉建筑物为水工建筑物的，把交叉水工建筑物工程管理范围线与河道主流上下游管理范围线进行连接；若为其他交叉建筑物的，平顺连接主流上下游河道管理范围线。主流交叉建筑物情况下的河道管理范围示意图见图 3.1.3-4、图 3.1.3-5。

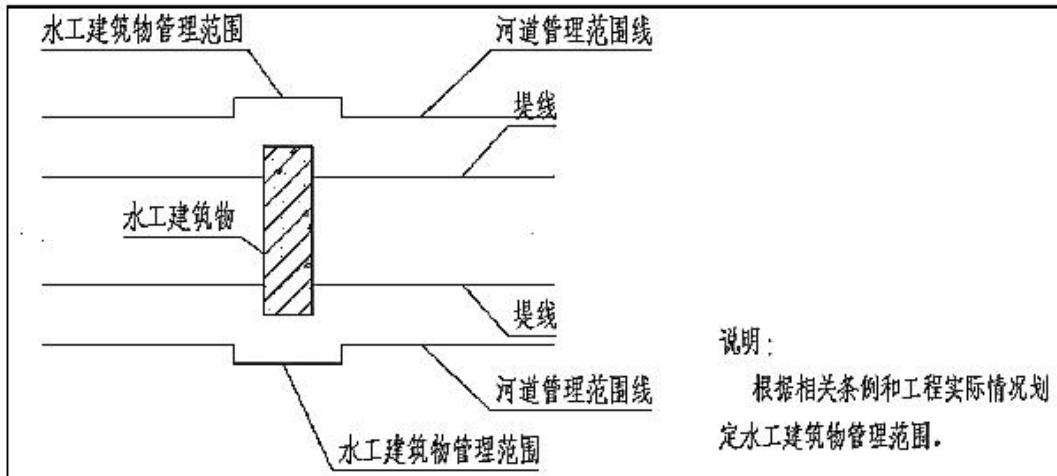


图 3.1.3-4 主流交叉水工建筑物情况下的河道管理范围示意图

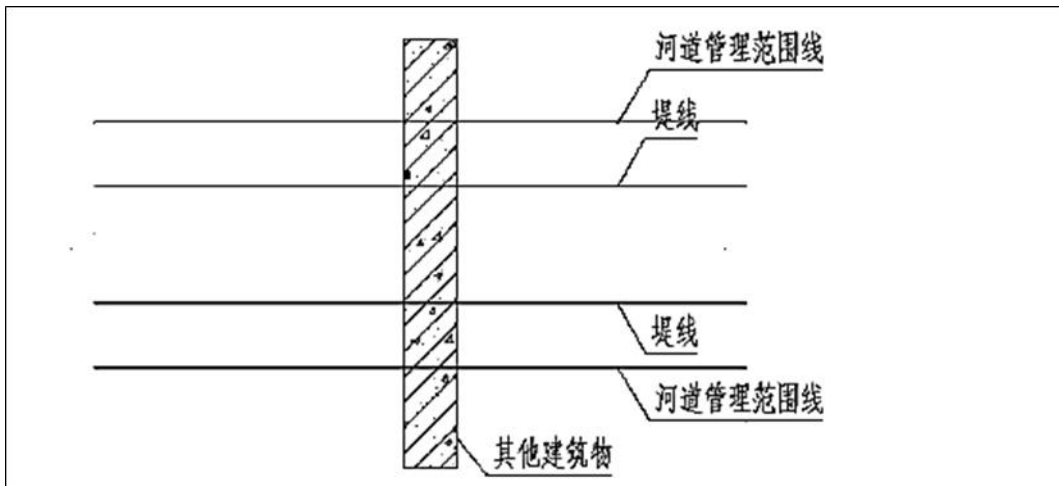


图 3.1.3-5 主流交叉其他建筑物情况下的河道管理范围示意图

3) 江心洲：江心洲建有经批准的堤防或规划有堤防的，按有堤防河道划界标准执行；无堤防，无规划要求的，江心洲全部为河道管理范围。

4) 支流交叉建筑物：支流上的交叉建筑物为水工建筑物的，支流管理范围与主流管理范围顺滑连接，水工建筑物不单独进行划界，支流交叉建筑物情况下的河道管理范围示意图见图 3.1.3-6。

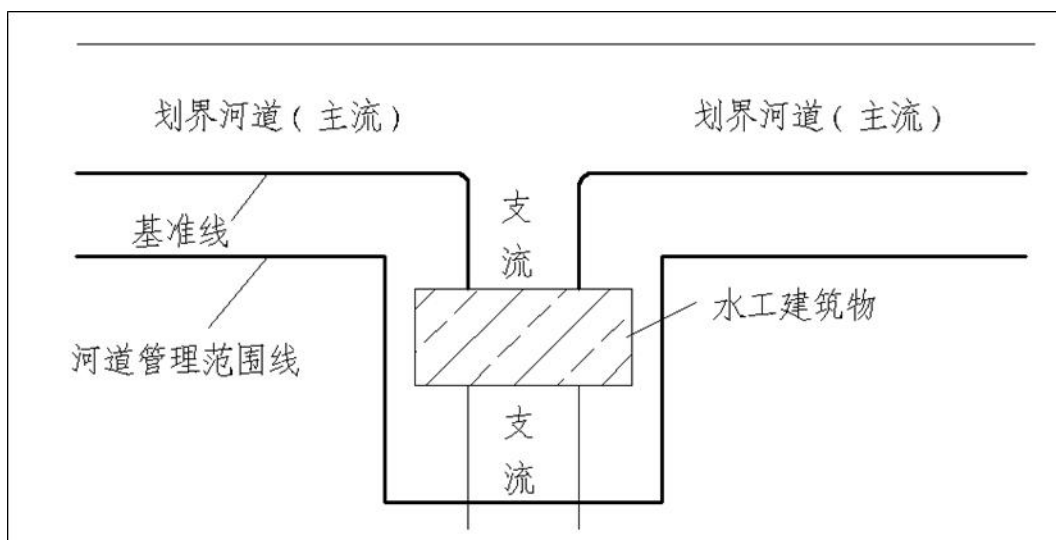


图 3.1.3-6 支流交叉建筑物情况下的河道管理范围示意图

3.2 界桩和告示牌安装

3.2.1 界桩、告示牌预设

临海市市级与镇、村级河道管理范围界桩和公告牌的设置原则和设置标准参照水利厅《浙江省水利工程标识牌标准》(试行)(浙水科〔2016〕13号附件1)和《浙江省水利工程标识牌设置指南》(试行)(浙水科〔2016〕13号附件2)执行。界桩布设原则是管理范围线直线段每公里不少于一个,非直线段适当加密,各拐点处一个。已有明显界限,如围墙、河道、公路等,且与管理范围线重叠的,可不设置。山区河道可根据埋设条件进行适当减少。公告牌数量根据需要确定。

界桩编号由河道名称、河道左右岸英文首字母缩写和界桩号组成。界桩号用阿拉伯数字01、02、03流水编号,每条河流统一进行编排。如“L01”,其中,“L”为左岸英文首字母的缩写,“01”表示第1号界桩。

3.2.2 界桩、告示牌样式

界桩、公告牌样式按照《浙江省水利工程标识牌标准》要求制作。

1) 界桩的材质、尺寸要求如下:

(1) 材质要求

钢筋混凝土预制、或大理石,混凝土安装时现浇。

(2) 尺寸要求

高900mm,宽200mm,厚100mm。

界桩样式如下图 3.2.2-1 所示。

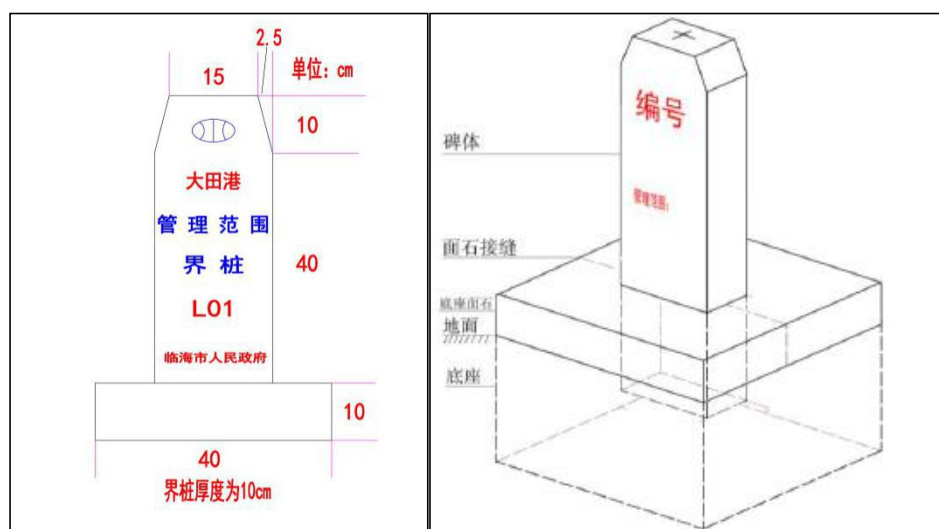


图 3.2.2-1 界桩示意图

(3) 埋设要求

界桩地面以下 300mm，地上露出 600 mm。回填时先回填 C20 混凝土 300 mm，保证填筑密实。开挖尺寸如表 3.2.2-1 所示。

表 3.2.2-1 界桩埋设开挖要求

开挖坑口 (cm)	坑口底部 (cm)	开挖深度 (cm)	埋深 (cm)	浇筑混凝土 (cm)
50×40	50×40	30	30	30

2) 公告牌的材质、尺寸要求如下：

(1) 告示牌制作规格：告示牌总宽 1000mm，高 2300mm（地面以上），其中面板尺寸 1000mm×1500mm（宽×高）。标识牌的颜色一般为蓝底、白字或白底、蓝字；文字一般采用标准黑体，字号可根据版本大小适当调整，行间距采用 1.5 倍行间距，段间距采用 2.5 倍行间距。

告示牌正面标书政府告示。告示牌示意图见图 3.2.2-2。

(2) 制作材料：告示牌立柱、底座及各种连接件宜选用热镀锌圆管制作，面板采用热镀锌面板制作。

(3)埋设要求：告示牌立柱管理入地下 500mm，四周浇筑 300×300×500mm 的 C20 砼底座固定。垂直方向上偏斜不应超过 5 度；水平方向上与界线夹角偏斜不应超过 15 度。

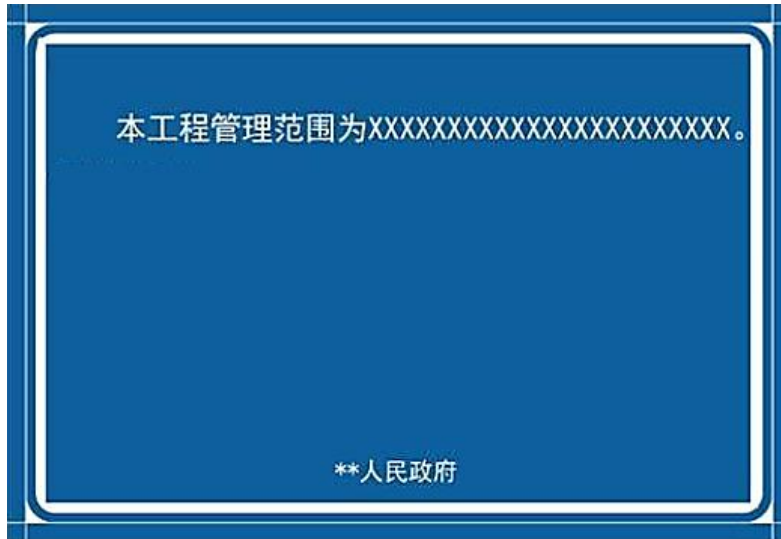


图 3.2.2-2 公告牌示意图

3.3 划定成果

3.3.1 划界成果

(1) 成果基准

平面系统：2000 国家大地坐标系（CGCS2000），中央子午线经度 120°；

高程系统：1985 国家高程基准（二期）。

(2) 成果精度

管理范围线精度：管理范围线的编绘精度，与河道规划管理范围线或 2016 年及 2017 年的 1:2000 DLG 上的河道岸线的精度相同；

界桩设置精度：界桩设置精度 $\leq \pm 25\text{cm}$ 。

(3) 成图规格

河道划界图册采用 A3 图幅，图纸采用彩色图册，要求清晰，层次分明。河道堤线用绿色实线绘制（规划堤线用虚线表示），线宽为 0.6mm；划界基准线采用洋红色虚线绘制，线宽为 0.3mm；河道管理范围线用红色实线绘制，线宽为 0.6mm；行政区划线采用蓝色点划线绘制，线宽为 0.3mm。河道管理范围界桩用红色圆圈表示，直径 1.5mm，桩点符号内线条作掏空处理，界桩编号在桩位旁标注，不要压盖河床，等线体字高 2.0mm，颜色为红色。

管理范围界线上应适当标注特征拐点的坐标，采用引线标注，HZ 字体字高 2.0mm，颜色为玫红色；无拐点的顺直河段按 1km 间距标注。

3.3.2 划界内容

根据有关政府文件和规划，临海市市级与镇、村级河道管理范围及水利工程管理与保护范围的确定原则如下：

平原地区无堤防河道划界标准：无堤防乡级河道的管理范围为两岸之间水域、沙洲、滩地（包括可耕地）、行洪区以及护岸迎水侧顶部向陆域延伸部分不少于2m的区域。

山区无堤防河道划界标准：管理范围根据历史最高洪水位或者设计洪水位确定。针对缺少历史最高洪水位或者设计洪水位数据的山区河道，根据自然河坎坎顶或者根据现场测量山体河段河道与山体分界线为其划界基准线，按照划界基准线向陆域延伸不少于2m。

堤防划界标准：四、五级堤防管理范围为堤身和背水坡脚起10m内的护堤地（险工地段可以适当放宽）；保护范围为该护堤地之外的5m的地带。对于规划建设堤防的河道，按照规划的堤防位置参照上述要求进行划定。

3.3.3 管理和保护

根据《浙江省河道管理条例》第二十六条，在河道管理范围内，禁止从事下列行为：

（一）建设住宅、商业用房、办公用房、厂房等与河道保护和水工程运行管理无关的建筑物、构筑物；

（二）弃置、倾倒矿渣、石渣、煤灰、泥土、泥浆、垃圾等抬高河床、缩窄河道的废弃物；

（三）堆放阻碍行洪或者影响堤防安全的物料；

（四）种植阻碍行洪的林木或者高秆作物；

（五）设置阻碍行洪的拦河渔具；

（六）利于船舶、船坞等水上设施侵占河道水域从事餐饮、娱乐等经营活动；

（七）法律、法规规定的其他情形。

4 提交成果

划界成果包括《临海市市级与镇、村级河道管理范围及水利工程管理与保护范围划界方案》和相关附件及图件(含电子版和纸质件)。提交的划界成果具体包括:

1) 临海市市级与镇、村级河道管理范围及水利工程管理与保护范围划界方案;

2) 临海市市级与镇、村级河道管理范围及水利工程管理与保护范围划定专题图;

文本编辑采用 Microsoft Word 软件, 格式为: “.doc”; 地形图采用 AutoCAD 软件的 “.dwg” 格式。